

فرآیند طراحی شهری در

برنامه ریزی، طراحی و

تحقیق طرح

(طرح بهسازی و ساماندهی ۴/۷ هکتار از اراضی شرق بازار ارومیه)

The Process of Urban Design in Planning, Design and implementation of the Renovation and Rehabilitation Plan in the East of Orumieh Bazaar

مقدمه

۴/۷ هکتار از اراضی شرق بازار ارومیه که در قلب بافت قدیمی شهر قرار دارد در پی بمباران دوره جنگ تحمیلی تخریب شده و به صورت یک فضای باز آسفالت به عنوان پارکینگ، محل تخلیه و بارگیری کالاها، انباشت زباله و فعالیتهایی غیر هم شان با محیط پیرامون قرار گرفت.

این محدوده با مساحت نزدیک به ۴/۷ هکتار در ضلع شرقی مجموعه بازار و چسبیده به آن قرار گرفته است. این محدوده که کشیدگی آن در راستای شمالی - جنوبی و به موازات امتداد مسیر اصلی بازار در لبه شرقی خود با بافت مسکونی فعال همجوار است و لبه شمالی آن به خیابان شهید منتظری و میدان ولایت فقیه (میدان مرکزی قدیم) و از لبه جنوبی با دربر گرفتن میدان عسگرآبادی، بازارچه میوه و تره بار و میدانچه ورودی اصلی بازار (بازار باش) به خیابان بعثت دسترسی دارد.

از جمله عناصر معماری با ارزش در این محدوده می توان از مهم ترین آنها که مسجد جامع شهر ارومیه است نام برد. هرچند که محدوده مسجد تقریباً در حاشیه طرح و خارج از محدوده طراحی قرار دارد. ولی به دلیل پیوند فضایی مجموعه با حاشیه شهری بلافاصل خود لازم بود تمهیداتی در نحوه ایجاد و ساماندهی این ارتباط فضایی و احیاء دوباره این عناصر شهری مهم در بافت شهری اطراف بکار گرفته می شد که این امر در طراحی از نکات مهم به شمار رفته است.

گذرهای قدیمی که مکان آنها همچنان بدون تغییر مانده از دیگر عناصر شهری مهم در این محدوده محسوب می شوند. این گذرها با راستای شرقی و غربی، از بافت مسکونی شرق ناحیه طرح عبور کرده و در ادامه مسیر خود که به بازار منتهی می شوند از اراضی مشمول طرح عبور می کنند. همچنین می توان از میدان قاپان و میدان گندم بعنوان عناصر شهری با سابقه قدیمی نام برد. همچنین تعدادی از عملکردهای شهری نیز که به دلیل ماهیت فعالیتشان قابل اهمیت هستند در ناحیه طرح قرار دارند که عبارتند از مسجد اعظم و مسجد قره آغاج، علیرغم فقدان ارزشهای معماری کالبدی به لحاظ تاریخی حائز اهمیت می باشد.

دهندس کامران ستامانش - مهندس علی سنجابی

چارچوب نظری مداخله در بافت شهری / اهداف اصلی‌ترین هدف و راهبرد اساسی اقدامات مداخله‌ای برای بهسازی بافت مرکز شهر، بازگرداندن این مجموعه به چرخه زندگی شهری است. زنده ماندن بافت در گرو فعالیت و مشارکت آن در زندگی جاری در شهر است و تنها از این راه می‌توان امیدوار بود که ارزشهای تاریخی - فرهنگی آن ماندگار شوند در راستای دستیابی به هدف اصلی، اقدامات مداخله‌ای در بافت، به شکل دو گروه بهسازی کارکردی و بهسازی کالبدی تعریف می‌شود که به طور همزمان و موازی باید پیش بروند و حوزه‌های گوناگون بافت را دربر می‌گیرند که هر یک از آنها اقداماتی در مقیاس و ماهیتی متفاوت را می‌طلبند که این امر لازمه وجود یک مدیریت متمرکز به منظور هماهنگ نمودن آنها با یکدیگر می‌باشد. بنابراین در طرح‌ها و پیشنهادهای ارائه شده برای ساماندهی، نوسازی و تجهیز این اراضی، علاوه بر در نظر گرفتن نیازهای عملکردی این ناحیه در جهت دستیابی به اهداف اصلی طرح (که همان ایجاد یک کانون فعال شهری با ساختار کالبدی هم شأن با ویژگیهای بافت شهری بوده است)، تأمین کمبودهای مجموعه بازار به عنوان یکی از شاخص‌ترین و مهم‌ترین عملکردهای قدیمی شهر نیز شناسایی و تعریف شده‌اند. از مهمترین اهداف بهسازی بافت محدوده طرح که در آینده می‌خواهد تبدیل به کانون اصلی شهر شود را می‌توان دگرگونی سیمای فرهنگی این محدوده از بافت شهر نام برد. این هدف علاوه بر اتخاذ سیاستهایی به منظور برنامه‌ریزی، جذب و استقرار فعالیتها و عملکردهایی مناسب و هم‌شأن با این دیدگاه مستلزم ارائه طرح یا طرحهایی به منظور ساماندهی و یا نوسازی ساختار کالبدی طرحهای پیشنهادی که دربرگیرنده این بار فرهنگی باشند نیز می‌باشد. بدین معنی که صرفنظر از کنترل فعالیتها و کارکردها در جهت هماهنگی با شأن فرهنگی محیط، سیمای شهری موجود در محیط پیرامون نیز باید نه تنها با این کارکردها در هماهنگی لازم فضایی باشد، بلکه خود واجد ارزشهایی در جهت تکمیل و ارتقاء نقش عملکردی فعالیتهای فرهنگی در محیط و بافت شهری اطراف باشد.

از آنجا که اهداف کلی دربرگیرنده مجموعه‌ای از هدفهای خرد هستند که مجموعه آنها در کنار هم، دستاورد اصلی طرح را بوجود می‌آورند، لذا نوع اقدامات و پیشنهادها نیز به تبع آن دامنه‌ای از اقدامات مداخله در بافت را به لحاظ تنوع در مقیاس مداخله (کلان، میانی، خرد) و ماهیت برخورد (معماری، ضوابط و مقررات، محوطه‌سازی، طرحهای شهری، بهسازی عملکردی و ...) دربر می‌گیرند.



a



b

a: تصویر هوایی از نامیه طرح و محدوده شهری اطراف
b: مدل مفهومی محدوده مورد مطالعه بر اساس مطالعات و برداشتهای وضع موجود



بخشی از فضاهای شهری نامیه
طرح



بخشی از بدنه شرقی بازار در
مجاورت با نامیه طرح



بخشی از ماشیه بلافصل نامیه طرح
در بخش شرقی

خلاصه‌ای از اهداف طرح بصورت جامع عبارتست از:

اهداف کلی در مقیاس کلان:

- ◆ ایجاد یک کانون فعال شهری در ارومیه.
- ◆ جلوگیری از سیر نزولی کیفیت عملکردی بازار.
- ◆ تقویت نقش عملکردی بازار.
- ◆ تبدیل شهر ارومیه به یکی از کانونهای جذب فعالیتهای خدماتی، تجاری در سطح استان و یا فراتر.
- ◆ رونق دادن به فعالیتهای شهری هم‌شان با محیط با رونق فتن قلب شهر توسط این کانون شهری.
- ◆ لزوم روشن‌گری سابقه حیات شهری به لحاظ تاریخی برای شهر وندان.

اهداف کلی در مقیاس میانی:

- ◆ استفاده مناسب از بافت تاریخی و پتانسیلهای آن.
- ◆ حفظ و بازاریابی هویت اصیل، قدیمی و با ارزش شهر با احیاء ارزشهای کالبدی مستتر در بافت.
- ◆ ایجاد انگیزه به منظور بازگشت رونق و زندگی شهری به بافت با ارائه محیطی با هویت و اصیل و دربردارنده ارزشهای بصری و ذهنی.
- ◆ توجه به استقرار کاربری‌هایی در مقیاسهای مختلف عملکردی با گرایشهای مختلف و متنوع و متناسب با شأن فرهنگی بافت.

اهداف کلی در مقیاس خرد:

- ◆ ارائه ساختار کالبدی متناسب با عملکردهای پیشنهادی و یادآور سنتها و ارزشهای گذشته.
- ◆ ساماندهی کالبدی فضاهای شهری قدیمی در جهت معرفی و بازیابی هویت اصیل محدوده.
- ◆ رفع مشکلات کالبدی و عملکردی در اقدام اول خصوصاً در حاشیه بلافصل ناحیه طرح.
- ◆ ارائه راه‌حلهای معماری هماهنگ با ساختار بافت شهری از یک سو و ایجاد سیمای شهری جدید و متنوع از سوی دیگر.
- ◆ توجه به نیازهای فضایی مورد نیاز در یک فضای باز و مرکزی در شهر نظیر: دسترسها، میدان، (plaza)، تردد، فضای سبز، عناصر شاخص تا جاذبه‌های ذهنی و بصری خاص را بوجود آورد.

انگاره کلی برنامه‌ریزی و طراحی شهری

مقوله طراحی شهری به دلیل دامنه وسیع آن به لحاظ میزان و نوع مداخله در بافت، ضمن داشتن تنوع در اقدامات پیشنهادی به لحاظ پاسخگویی به تمام نیازهای کالبدی و عملکردی از پیچیدگی نسبتاً زیادی برخوردار است. پرداختن به برنامه‌ریزی برای بخشی از یک بافت شهری قدیمی نمی‌تواند فارغ از ایده‌های شکل دهنده به ساختار کالبدی پیشنهادی انجام پذیرد و برعکس طراحی ساختار کالبدی نیز نمی‌تواند جدای از امر برنامه‌ریزی پیشنهاد شود.

از اینرو در طراحی شهری این اراضی این دو مقوله به صورت موازی پیش رفته و در یک فرآیند همزمان، هر دو عامل با یکدیگر مورد بررسی قرار گرفته است. در امر برنامه‌ریزی، از یک سو جهت دستیابی به اهداف طرح در مقیاس کلان، طیفی از عملکردها و کارکردهای شهری را مورد بررسی و پیشنهاد قرار داده که به دنبال آن زیرمجموعه‌های هر یک از آنها نیز جهت پاسخگویی به اهداف کلی در مقیاس میانی و خرد نیز انتخاب شدند. این روش بوجود آورنده فهرستی از انواعی از فعالیتها و عملکردهای مناسب و متناسب با شأن فرهنگی این مجموعه را به وجود آورد که به دسته‌بندی آنها در گروه‌های مختلف کارکردی امکان بررسی به منظور میزان و حجم مورد نیاز هر یک را فراهم آورده است.

همزمان با این برنامه‌ریزی، طراحی شهری در قالب ارائه ایده‌های مختلف در مقیاس کلان شکل گرفت. این ایده‌ها هر یک به ارائه تصاویری کلی از چگونگی برخورد با بستر طرح می‌پرداخت و هر یک دارای مفاهیم و معانی متفاوت از دیگری بود و بعضاً تعدادی ایده و فکر اصلی طرح نیز به صورت ترکیبی از مفاهیم مختلف در ایده‌های طراحی شهری شکل گرفت.

این ایده‌ها همگی در مقیاس کلان به ارائه یک مفهوم جهت پایه‌گذاری سیاستهای اصلی طراحی و بعنوان زیرساخت مفهومی طرح، ارائه شده تا جستجویی را در روش طراحی شهری در بافت قدیمی و حساس شهر به منظور خلق یک محیط شهری با ویژگیهای خاص، دنبال نماید.

هر یک از ایده‌های طراحی شهری با معانی و مفاهیم گوناگون در مقیاسهای کوچکتر نیز به لحاظ وضعیت سیمای شهری حاصله مورد بررسی و دقت قرار گرفت و در این مرحله و تنظیم و تعیین وضعیت و موقعیت سطوح پر و خالی در کنار یکدیگر امکان تجزیه و تحلیل ساختار عملکردی پیشنهادی را فراهم آورد.

در ادامه با ترکیب کلیات عملکردهای پیشنهادی با ساختار کالبدی در هر یک از ایده‌های طرح و ضمن در نظر گرفتن

عوامل مهم و هوثری که ناشی از مطالعات تفصیلی اقتصاد طرح بود و شرایط تحقق طرح را فراهم می‌آورد، وضعیت کلی هر یک از دسته عملکردهای اصلی مورد نیاز در طرح تعیین شد.

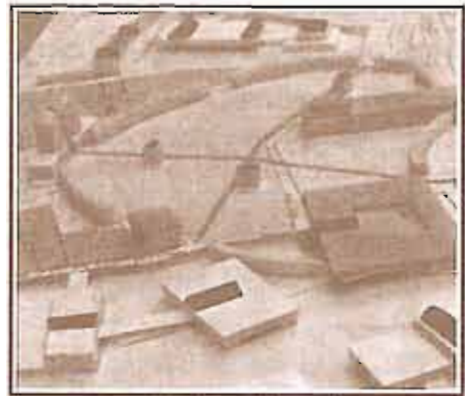
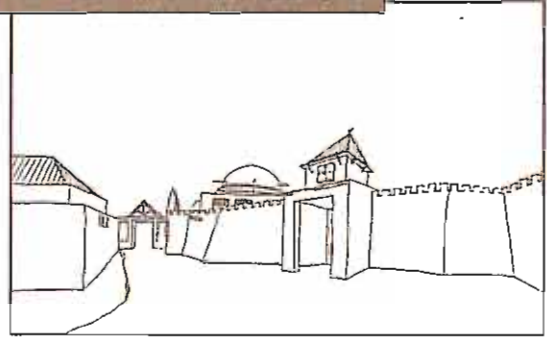
در این مرحله حوزه‌های عملکردی نیز جای خود را در طرح پیدا کردند و با اعمال میزان و حجم فضای کلی مورد نیاز، تقریباً وضعیت حجم اولیه در ایده‌های طراحی شهری بوجود آمد.

الگو یا الگوهای پیشنهاد شده برای مداخله در بافت الگوهای ارائه شده هر یک به فراخور مقیاس مداخله در بافت، از جزئیات متفاوتی نسبت به دیگری برخوردار هستند. الگوهای کلی و اولیه در مقیاس کلان به بیان ایده و مفهوم اصلی مستتر در طرح پرداخته و از اینرو در مقیاس کوچکتر به موضوع می‌نگرد و هر چه برای بسط این ایده در ساختار کالبدی طرح وارد جزئیات می‌شویم این مقیاس بزرگ‌تر می‌شود. به بیان دیگر ایده‌ها و فکرهای اولیه در کل محدوده طرح بصورت یکپارچه مطرح می‌شود ولی در مقیاس میانی و خرد، هر یک از بخشهای محدوده طرح هم به لحاظ کالبدی و هم به لحاظ عملکردی مورد بررسی جزئی‌تر قرار گرفته‌اند.

هر یک از الگوهای پیشنهادی در این مرحله با شبیه‌سازی و مدل‌سازی و جایگزینی آن در مدل ساخته شده از ساختار کالبدی وضع موجود به دقت به لحاظ فضایی تحلیل شدند و سیمای شهری حاصل از معماری شکل دهنده به آنها در مقیاس خرد دقیقاً مورد شناسایی قرار گرفته است. عواملی همچون اقتصاد طرح، تحقق طرح، تأمین نیازهای فضایی یک مجموعه شهری چند منظوره، خصوصیات کالبدی و فضایی یک کانون شهری، هماهنگی معماری طرح با ساختار با هویت و ارزشهای مستتر تاریخی و همچنین ارائه یک طرحی جدید و نو به لحاظ کالبدی در ساختار عمومی فضای شهری طرح که دارای بار مفهومی، محتوایی و معنی‌داری (دربردارنده معانی جدید در تعریف طراحی شهری پیشنهادی) در این اراضی باشد، از مهمترین نکات شکل دهنده به ایده‌های طراحی شهری و انتخاب الگوهای نهائی بوده است.

خصوصیات و ویژگیهای عمومی الگوهای پیشنهاد شده (سیاست‌های طراحی) جهت مداخله در بافت عبارتند از:

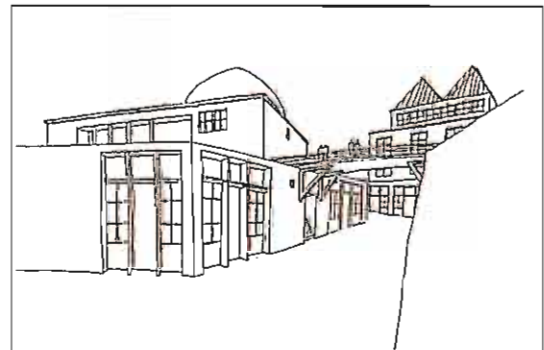
- ♦ پیشنهاد احداث یک دیوار قدیمی در قلب مجموعه که یادآور حصار قدیم شهر باشد.
- ♦ استفاده از الگوی حصار قدیم بصورت کوچک‌نمایی آن



بررسی فضاهای شهری پیشنهادی به لحاظ مصوبیت و موقعیت قرار گیری آسکانه ها



نقش مهم مسجد جامع در شکل گیری بافت اطراف آن



جهت انتخاب مسیر دیوار قدیمی.

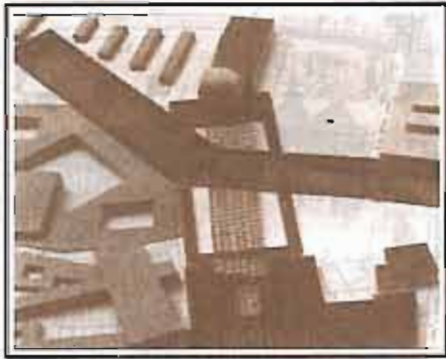
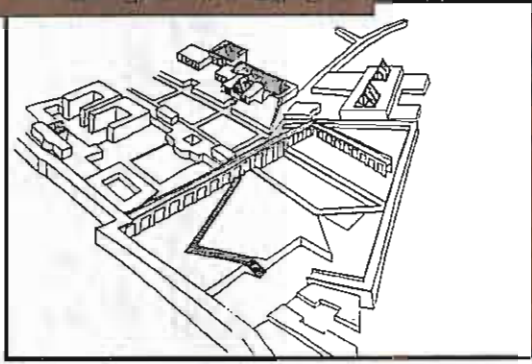
- ♦ بوجود آوردن مجموعه‌ای مینیاتور گونه از شهر قدیم ارومیه در قلب این مجموعه شهری.
- ♦ قرار دادن مسجد جامع در کانون فرضی این مجموعه و نقطه مرکزی طرح.
- ♦ طراحی فضای سبز در لابه لای احجام.
- ♦ استفاده از الگوهای شکل دهنده بافت قدیمی شهر که در دید کلی فاقد یک هندسه مشخص هستند با تغییر مقیاس دید در مقیاس‌های میانی و خرد رفته رفته به فرمهای هندسی تحول می‌یابند.
- ♦ استفاده از ترازهای پایین‌تر از همکف، هم به لحاظ جلوگیری از افزایش ارتفاع در کنار بازار و مسجد جامع و هم به لحاظ تامین تراکم مورد نیاز برای استقرار عملکردهای پیشنهاد شده.
- ♦ ایجاد یک سطح باز و وسیع در قلب مجموعه بصورت plaza که در واقع کانون فعالیت‌های عمومی در فضای شهری این طرح را بوجود آورده و در عین حال تامین‌کننده بخشی از فضای باز مورد نیاز این بخش از بافت قدیمی شهر ارومیه باشد.
- ♦ استفاده از اختلاف سطوح در سرتاسر مجموعه به لحاظ ایجاد تنوع دید از یک سو و تامین نور کافی در سطوح پایین‌تر از همکف از سوی دیگر و همچنین ایجاد یک سلسله مراتب منطقی در پیوند فضایی بین فضاهایی با اختلاف ارتفاع زیاد.
- ♦ حاکمیت و تقویت حرکت پیاده در سرتاسر مجموعه که یکی از مهمترین عوامل رونق و حیات در فضاهای شهری به شمار رفته و ساماندهی این فعالیت نقش مهم و اساسی در ساماندهی کل طرح خواهد داشت.
- ♦ ایجاد پیوند فضایی مناسب با مداخلهای ورودی به بازار هم به لحاظ تثبیت دسترسی‌های قدیمی موجود از ناحیه به بازار و بالعکس، ارائه طرحی هماهنگ با یکی از مهمترین عناصر عملکردی و کالبدی شهر ارومیه.

راه حل انتخاب شده برای مداخله

مسلماً در هر یک از ایده‌های مختلف طراحی شهری برای این محدوده به همراه بررسی الگوهای معماری بوجود آورنده ساختار کالبدی طرح، خصوصیات و ویژگیهای متناسب با سیاستهای حاکم بر طرح وجود دارد که اتخاذ یک روش مناسب که بتواند تمام این خصوصیات را ضمن هماهنگی با اهداف فرادست طرح با یکدیگر نیز همخوان نماید، نکته حائز اهمیت طرح به شمار می‌آید.

بدین معنی که انتخاب راه‌حل نهائی صرفاً با انتخاب یک

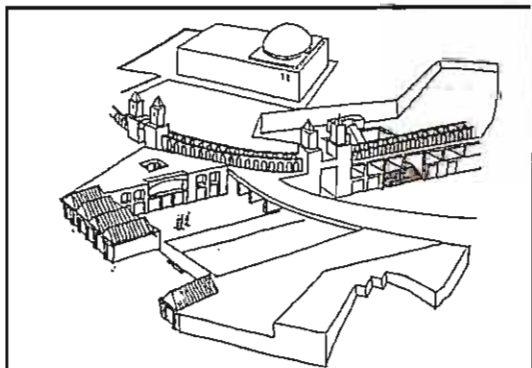
طراحی شهری مجموعه در گزینه های مختلف



مطالعه چگونه قرار گیری امپام در کنار یکدیگر با توجه به موقعیت سطوح پر و خالی



اهمیت دادن به مرکز پیاده و فراهم کردن بسترهای مورد نیاز آن



الگو از میان الگوهای پیشنهادی و کنار گذاشتن بقیه صورت نپذیرفته و برعکس، تمام نکات مثبت و با ارزش که می توانسته در مجموع در کنار یکدیگر این کانون شهری را بوجود آورد از میان الگوهای مختلف پیشنهادی انتخاب شده است.

بدیهی است قرار گرفتن تمام این ویژگیها در یک طرح مستلزم بازنگری های چند جانبه بر روی الگوی حاصله بوده و از اینرو در انتخاب راه حل نهایی، پس از تعیین استخوان بندی اصلی طرح (که از مجموع بهم پیوستن تمام خصوصیات مثبت و با ارزش الگوهای مختلف بوده است)؛ مراحل تدقیق آن به لحاظ عملکردی و هم به لحاظ کالبدی در مقیاس های مختلف انجام شده است. در واقع در این مرحله از طراحی، الگوی نهایی پیشنهادی که حاصل مطالعات کالبدی، عملکردی است آماده انجام مطالعات حجمی و کالبدی دقیق تر شده و تجزیه و تحلیل بر روی محتوای عملکردی هر بخش یا حوزه می تواند با جزئیات بیشتر انجام شود.

الگوی نهایی جهت تبدیل شدن به طرح نهایی از جهات گوناگون مورد تجدیدنظر قرار گرفته است که اهم آنها عبارتند از:

- ◆ وضعیت قرار گرفتن ترازهای مختلف نسبت به یکدیگر.
- ◆ وضعیت دسترسهای اصلی به مجموعه.
- ◆ وضعیت دسترسهای داخلی به مجموعه.
- ◆ تعریف و تعیین پروژه های معماری ضمن تعیین کاربری و عملکرد هر یک:

- وضعیت فضاهای باز شهری.
- حجم کلی و عمومی پروژه.
- وضعیت عمومی فضای سبز.
- کلیات چگونگی برخورد با عناصر شاخص و نمادین در طرح.

- وضعیت عمومی سیمای شهری مجموعه (معماری حاکم بر کل طرح).

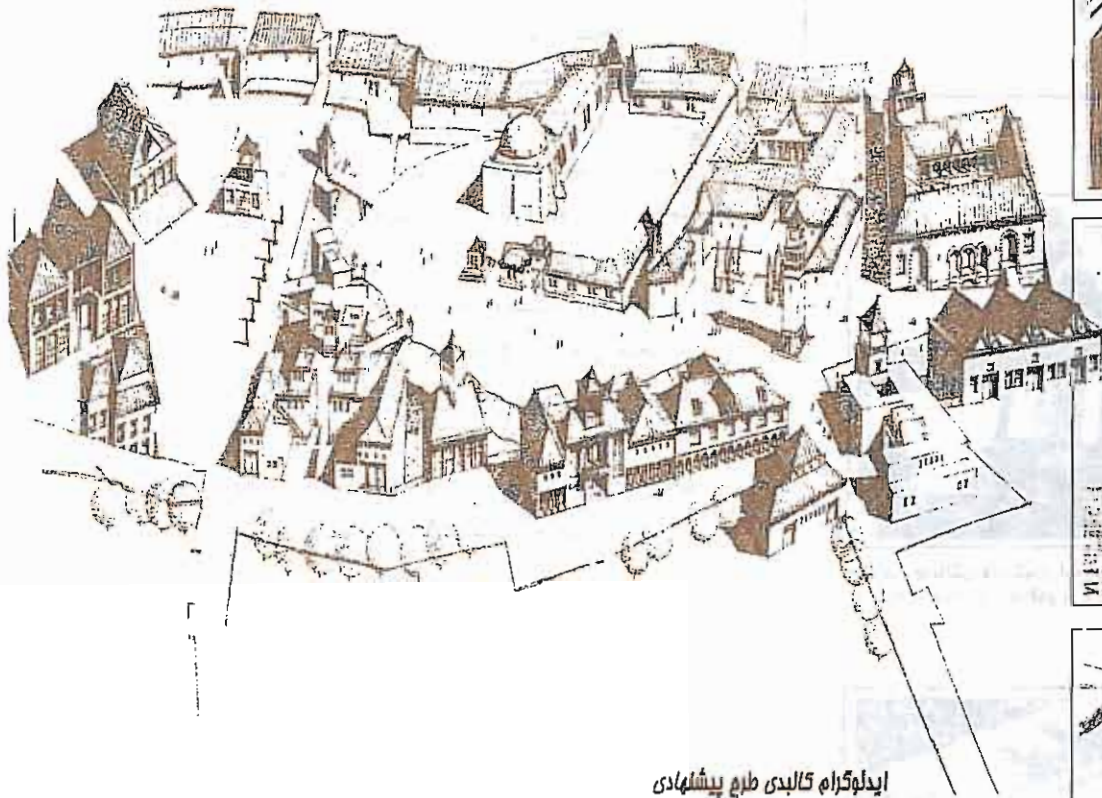
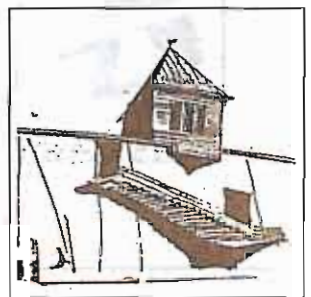
- نحوه انطباق فضاهای دسترسی با شبکه حرکت در بازار.

- تمهیدات خاص معمارانه جهت ایجاد تنوع در فضاهای شهری.

- اقدامات خاص جهت حل مشکل تأمین دسترسهای اضطراری.

- نحوه حرکت و انتقال حرکت پیاده از خارج مجموعه به داخل آن.

- نحوه حرکت پیاده و چگونگی میزان و نوع جریان



ایدئوگرام کالبدی طرح پیشنهادی

مترمربع

- سطح فضای باز: ۳۵۰۰۰ مترمربع معادل ۷۰٪
- سطح اشغال در تراز همکف: ۳۰٪
- عملکردهای اصلی طرح: فرهنگی، تجاری، خدماتی و خدماتی خاص
- تعداد پروژه‌های معماری: ۱۵ پروژه
- فهرست کلی عملکردهای پیشنهادی که در قالب ۱۵ پروژه معرفی شده‌اند.

- ◆ مرکز تجاری
- ◆ احیاء سرای نخجوان
- ◆ بازارچه الکترونیک
- ◆ بازارچه عمومی
- ◆ بازارچه طلا و جواهر
- ◆ مرکز اطلاعات و خدماتی تجاری شهر
- ◆ کتابخانه و مرکز اطلاعات جوانان
- ◆ عکسخانه شهر

این نوع حرکت در

- فضای شهری مجموعه.
- بکار بردن
- تمهیدات خاص
- معمارانه جهت ایجاد
- سلسله مراتب در
- فضاهای شهری
- مجموعه.

طرح پیشنهادی

مشخصات فیزیکی

طرح:

- مساحت ناحیه
- طرح: ۴/۷ هکتار
- سطح کل زیربنای
- طراحی شده: ۶۹۵۱۰

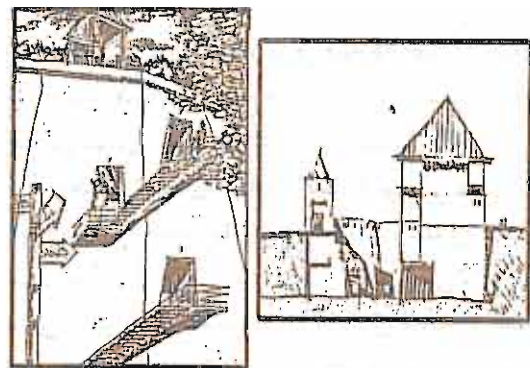
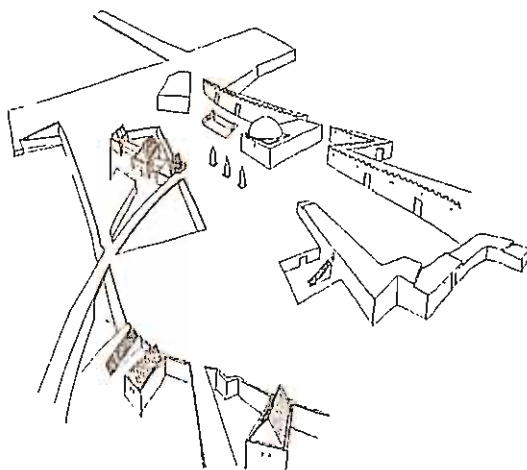
برخی از پیشنهادهای طراحی شهری در مقیاس معماری

نیازهایی در مقیاس شهر تامین‌کننده کمبودهای موجود در سطح ناحیه و محله نیز قرار بگیرد.

رفع پاره‌ای از مشکلات و نارسایی‌های بازار و تامین پارکینگ و بارانداز در کنار اختصاص یافتن بخشی از عملکردهای مجموعه به فعالیتهای اقتصادی می‌تواند تا حدی باعث رونق فعالیتهای بازار نیز گردد.

ایجاد فضای باز معادل ۷۰٪ از سطح کل بستر طرح که در عین حال تامین‌کننده ۱۲۰٪ تراکم در مجموعه است. در واقع با تمهیدات بکار رفته در استفاده از ترازهای مختلف زمین و ایجاد باغ و نورگیر در ترازهای مختلف این طرح توانسته است تنها با حدوداً ۳۰٪ سطح اشغال در کل اراضی به تراکم ۱۲۰٪ (که پاسخگوی مطالعات اقتصادی طرح بوده است) دست یافته و بدون افزایش ارتفاع به منظور هماهنگی با ساختار عمومی بافت، تامین‌کننده فضای مورد نیاز عملکردهای پیشنهادی باشد.

استقرار کاربریها و عملکردهایی خاص که می‌تواند عامل تحقق بخشی از اهداف اصلی طرح که در جهت بازیابی سیمای فرهنگی محدوده به لحاظ ماهیت فعالیت در فضای شهری پیشنهاد شده‌اند، باشد. مانند مرکز تجارت بین‌المللی جهت بازرگانان خارجی، هتل و مهمانسرا، فروشگاههای محصولات فرهنگی و صنایع دستی و نمایشگاههای کالاهای صادراتی و... همچنین باید از تقطیع طرح به پروژه‌های مختلف معماری و شهری اشاره کرد که این امر علاوه بر تسهیل در اجرای طرح، امکان ایجاد هر گونه مانع به لحاظ عدم تامین منابع مالی کل طرح را از بین برده است. لازم به ذکر است براساس این طرح شهری ویژه، یکی از پروژه‌های معرفی شده در طرح در دست طراحی قرار گرفته است و بعد از پایان بردن طراحی مرحله اول معماری آن، طرح مرحله دوم و سوم آن نیز آغاز گردیده است.



- ◆ مجموعه فرهنگی - ورزشی
- ◆ موزه تاریخ و جغرافیای شهر
- ◆ سالن‌های گردهمایی
- ◆ دفاتر اداری - تجاری
- ◆ بازارچه‌های صنایع دستی
- ◆ مرکز خدمات تجارت برون مرزی
- ◆ هتل یا مهمانسرا
- ◆ بازار روز

طرح پیشنهادی

کلیاتی از خصوصیات و ویژگیهای مهم طرح ارائه یک فضای شهری بصورت مجموعه‌ای از پروژه‌های مختلف معماری که در مجموع و در کنار فضاهای باز شهری بوجود آورنده یک کانون شهری برای شهر ارومیه باشند. این کانون شهری به دلیل حضور عملکردهای متنوع و متفاوت از حیث مقیاس عملکردی، می‌تواند علاوه بر پاسخگویی به