

تحلیل‌های اقتصادی رشد شهر^(۱)

و

شناخت متغیرهای ابزاری

سیاست‌های شهری^(۲)

چکیده

اولین هدف این مقاله پاسخ گویی به یک پرسش اساسی در مورد رشد شهرهاست. آیا رشد جمعیت تنها عامل رشد شهرهاست؟ در گفتار اول، به عوامل عمده اقتصادی که رشد شهرها را پدید می‌آورند، پرداختیم و نشان دادیم که پدیده‌های اقتصادی برانگیزنده اصلی رشد شهرها هستند. در گفتار دوم به هدف دوم پرداختیم و ملاحظات اقتصادی و متغیرهای ابزاری سیاست‌های شهری را معرفی نمودیم و نشان دادیم که برای پیش‌بینی، هدایت، و کنترل رشد شهرها توجه به چه عواملی گریزناپذیر است.

در گفتار اول آمده است که عوامل اصلی رشد شهرها عبارتند از: ۱- شهرنشینی از تقابل نیروهای کشش به مرکز که آفریننده سود و بهروزی و گریز از مرکز که پدید آورنده زیان و رنج است، پدید می‌آید. ۲- هزینه‌های سرمایه‌گذاری در مسکن و تأسیسات شهری پدید آورنده اشتغال کوتاه مدت و کاهش اشتغال بلندمدت است. چون در دل خود اثرات بالقوه، پس رفت Crowding out را می‌پروارند. ۳- درآمدها و یا سرمایه‌گذاری‌های برون‌زا (همچون درآمدهای نفتی) نقش حیاتی در رشد شهرهای کشورهایی همانند ما دارند. ۴- تغییرات رابطه مبادله بین المللی سهم عمده‌ای در رونق یا رکود اقتصادی شهرها دارند و از آن طریق بر رشد شهرها مؤثر می‌افتند. ۵- شهر سیستمی است بشدت انرژی بر، بنابراین، نسبت به قیمت گذاری انرژی بسیار حساس است. ۶- کمبود زمین‌های زراعی در مناطق روستایی در شرایطی کاملاً خاص می‌تواند سبب رشد شهرها شود. ۷- مهاجرت روستاییان و رشد شهرها نسبت به رابطه مبادله داخلی و سیاست‌های تبعیض آمیز (که این رابطه مبادله را به زیان بخش روستایی تغییر می‌دهد) بسیار پرواکشن است. ۸- تغییرات تکنولوژی نیز غالباً به زیان اقتصاد روستایی متحول می‌شوند و رشد سریع شهرها را پدید می‌آورند. ۹- تحلیل‌های تئوریک به ما نشان می‌دهد که فشار جمعیتی تنها عامل رشد جمعیت شهرنشین نیست، که یکی از عوامل آن محسوب می‌شود.

متغیرهای ابزاری و ملاحظات اقتصادی برنامه‌ریزی شهری در گفتار دوم آمده است. در این گفتار از هزینه‌های زندگی شهری، سرمایه‌گذاری در مسکن و هزینه‌های خدمات شهری، قیمت

۱- برگرفته از مجموعه مقالات همایش تخصصی بافت‌های شهری ۲۸-۲۹ خرداد ۱۳۷۶ - مشهد - تجدید نظر مولف آذرماه ۱۳۸۲
 ۲- این مقاله حسب نظر مؤلف بدون ویرایش ارائه شده است.
 ۳- عضو هیات علمی دانشکده اقتصاد دانشگاه علامه طباطبایی و مدیر دفتر اقتصاد شرکت مهندسین مشاور معماری و شهرسازی زیستا.

گذاری انرژی مصرفی داخلی، رابطه مبادله "روستا - شهر"، سیاستهای تبعیض آمیز شهری، و رشد بلندمدت جمعیت به عنوان متغیرهای ابزاری سیاست سازی نامبرده شده است. از درآمدها و یا سرمایه گذاریهای برونزا، رابطه مبادله بین المللی، عرضه بی کشش زمینهای کشاورزی، تغییرات تکنولوژی، و نفوذ زندگی شهری در مناطق روستایی به عنوان ملاحظات که در برنامه ریزیهای شهری باید مورد توجه قرار گیرند یاد شده است.

واژه‌های کلیدی:

اقتصاد شهری، سیاستهای اقتصاد شهری، علل رشد شهرها، شهر نشینی، مهاجرت روستا-شهر، سیاستهای تبعیض آمیز شهری، کنترل رشد شهر، هدایت رشد شهر

مقدمه

جمعیت شهرنشین جهان به سرعت در حال گسترش است. شمار شهرنشینان جهان از حدود ۱/۵۴ میلیارد نفر در سال ۱۹۷۵ به حدود ۲/۸۵ میلیارد نفر در سال ۲۰۰۰ میلادی رسید. انتظار می رود که در سال ۲۰۳۰ میلادی از مرز ۴/۹ میلیارد نفر بگذرد. بار عمده این افزایش جمعیت بدوش شهرهای کشورهای در حال توسعه خواهد بود. جمعیت شهر نشین ۱/۹ میلیارد نفری آنها ظرف سی سال به ۳/۹ میلیارد نفر خواهد رسید. رشد سریع ۲/۳ درصدی مناطق شهری در برابر رشد کند ۰/۱ (یکدهم درصدی) مناطق روستایی کشورهای در حال توسعه بصورت بزرگترین عامل تعیین کننده "مهاجرت روستا - شهر" درخواهد آمد و رشد شتابناک جمعیت و کالبد شهر پی آمد ناگزیر این فرایند است. (۱)

در چهار دهه گذشته (۱۳۳۵-۷۵) جمعیت کشور ما با شتاب فزاینده‌ای افزایش یافت. در این دوران، رشد جمعیت شهرها همواره بیش از رشد جمعیت کل کشور بوده است. شمار جمعیت شهرنشین طی چهل سال بیش از ۶/۲ برابر شد، از اندکی کمتر از ۶ میلیون نفر در سال ۱۳۳۵، به بیش از ۳۶/۸ میلیون نفر در سال ۱۳۷۵ رسید. در همین مدت، جمعیت کل کشور به کمی بیش از سه برابر افزایش یافت. رشد متوسط بلندمدت جمعیت شهرنشین ۴/۶۶ درصد و رشد متوسط بلندمدت جمعیت کل کشور حدود ۲/۹۳ درصد ثبت شده است. چنین نرخ رشد بالایی، جمعیت شهرها را هر ۱۵/۲ سال و جمعیت کل کشور را هر ۲۴ سال دو برابر کرده است. گرچه میزانهای نرخ رشد‌های آینده ناگزیر از تکرار گذشته نیستند، ولی پیش بینیهای متکی بر مبانی علمی چیزی از اهمیت مساله نمی‌کاهد. (۲) و (۳)

پیش بینی مرکز مطالعات و تحقیقات شهرسازی و معماری ایران در سال ۱۳۷۳ نشان می‌دهد که جمعیت شهرنشین کشور در سال ۱۴۰۰ هجری خورشیدی به بیش از ۹۵ میلیون نفر خواهد رسید. به دیگر سخن، با گذشت ۳۰ سال (۱۴۰۰-۱۳۷۰) شهرهای کشور باید پذیرای بیش از ۶۳ میلیون نفر جمعیت اضافی باشند و یا پیش از سه برابر امروز گنجایش قبول جمعیت را داشته باشند. (۴) اگر این پیش بینی را دست بالا بیانگاریم و بر پایه پاره‌ای از یافته‌های جدید و

مبانی علمی در آن تعدیل‌های گاهشی به عمل آوریم، باز هم داده‌های بدست آمده چیزی از اهمیت مساله نخواهد کاست.

چه عواملی در رشد شهرها نقش دارند؟ آیا رشد جمعیت تنها عامل رشد شهرنشینی است؟ چرا در نرخ ثابت جمعیت، شهرهای مختلف رشدهای متفاوتی دارند؟ تا چه پایه، تحولات اقتصاد بین الملل و یا اقتصاد داخلی در رشد شهر نقش دارند؟ هدف یکم این مقاله شناخت مبانی علمی رشد شهرها است.

Economic Analysis of city Growth

M. Chinichian, Ph.D.

Abstract

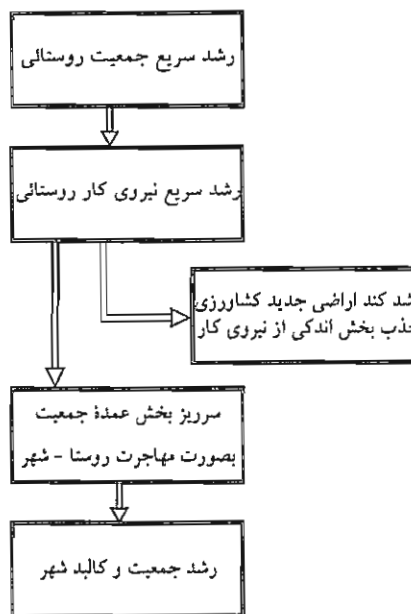
We concerned to the principle economic factors which creat city growth in the first section and we showed, that economic pheno menons are the main motivator in the city growth. In the second section we concerned the second aim and introduced economic observations and device changes of urban policy and we showed which factors were inevitable to forecasting, guiding and controlling city growth. The device changes and economic observations of urban planning are in the second section. In the chapter, the urban living expences, investing on housing and urban service expences, pricing domestic energy consumption, the relation of exchange between city and village, urban discriminative policy and the long time growth of population has been mentioned as device changes of policy making. Also from incomes or exogenous investmens, the international terms of trade, the un-elastic supply of agricultural lands, technological changes, infiltrating urban living in to rural regions are mentioned as observations which are to be concerned in urban planning

مطالعه مبانی تئوریک رشد شهرها نشان می‌دهد که شهر سیستم پویایی است که همواره خود را با تحولات جهان بیرونی و نیز تغییرات درونی منطبق می‌کند و بستری در خور برای فعالیت‌های باشندگان خود فراهم می‌آورد. تحولات کالبدی شهر تحت تأثیر سطح درآمد، نرخ رشد طبیعی جمعیت شهر، جریان مهاجرت، جابجایی گروه‌های اجتماعی در داخل شهر، تحولات شیوه زندگی، سطح سرمایه گذاریها و تحولات تکنولوژیک... قرار می‌گیرد. نمود رشد سریع شهرنشینی کشور را در دهه‌های اخیر به صورت گسترش کالبد پیرامونی شهرها می‌توان مشاهده کرد. آیا رشد شهرها قابل پیش بینی، هدایت و کنترل است؟ آیا رشد کالبد شهرها قابل

برنامه ریزی است؟ اگر چنین است، تا چه پایه می توان آن را برنامه ریزی کرد؟ متغیرهای ابزاری برنامه ریزی اقتصادی شهر کدامند؟ هدف دوم این مقاله معرفی متغیرهای ابزاری و ملاحظات اقتصادی برای برنامه ریزی شهری است.

گفتار اول: خلاصه مبانی تئوریک رشد شهرها

از آغاز دو فرضیه قوی برای رشد شهرها وجود داشته است: یکی "فرضیه رانشی" و دیگری "فرضیه کششی" بوده است. فرضیه رانشی بر پایه نابرابری یا ناهماهنگی میان رشد سریع جمعیت در برابر رشد کند اراضی زیر کشت شکل گرفته است. این ناهماهنگی در ریشهها سبب می شود بخشی از نیروی کار بدون زمین به سوی شهرها رانده شوند. زنجیره علی فرضیه رانشی در نمودار شماره ۱ آمده است. (۵)



نمودار شماره یک

غالب جمعیت شناسان و برخی از اقتصاددانان، طرفدار فرضیه رانشی هستند و شبح افکار مالتوسی بر نوشته های آنان سنگینی می کند. پایه اصلی نظریه دو اقتصاددان سرشناس توسعه اقتصادی یعنی "آرتور لویس" و "مایکل تودارو" نیز بر این فرضیه نهاده شده است. (۶) و (۷)

فرضیه کششی بر پایه فرض وجود نیروهای اقتصادی قوی و تأثیرگذار در شهر شکل گرفته است. وجود نیروهای پرچاذبه شهری مهاجران را به سوی خویش می کشاند و برانگیزنده اصلی مهاجرت به شهرهاست. امروزه دسته وسیعی از اقتصاددانان طرفدار فرضیه کششی هستند، و بر این باورند که

نیروهای اقتصادی موجود در شهرها عامل اصلی مهاجرت به شهرها است و پی آمد آن هم رشد جمعیت و کالبد شهرها می باشد.

تمامی نیروهای بنیادین رانشی یا کششی مهاجرت را می توان در قالبی نو ریخت و عامل اصلی مهاجرت و رشد شهرها را در سه گروه جای داد:

- ۱ - ۱ - محدودیت های درونزای رشد شهر.
- ۱ - ۲ - رویدادهای برونزای خارجی رشد شهر.
- ۱ - ۳ - رویدادهای برونزای داخلی رشد شهر.

۱ - ۱ - محدودیت های درونزای رشد شهر

محدودیت های درونزای رشد شهر در دو گروه قابل دسته بندی است:

۱ - ۱ - ۱ - کلیه عواملی که در تصمیم گیری های مهاجران مؤثر است.

۱ - ۱ - ۲ - تقابل سرمایه گذاری های شهری با سرمایه گذاری های صنعتی.

۱ - ۱ - ۱ - شهرنشینی از تقابل نیروهای کشش به مرکز Centripetal و گریز از مرکز Centrifugal بوجود آمده است. نیروهای کشش به مرکز، جمعیت و تولیدات را بسوی خود می کشد و نیروهای گریز از مرکز، گرایش به واپس زدن این دو دارد. کشش به مرکز، آفریننده سود و بهروزی و گریز از مرکز پدید آورنده زیان و رنج است. هزینه های بالاتر زندگی شهری، شلوغی، ناسازگاری های محیطی، آلودگی ها، ریسک پیدا نکردن کار، ناآشنایی با محیط جدید و... همه و همه، برای مهاجران هزینه هایی را دربردارند که جزء محدودیت های درونزای رشد شهر به حساب می آیند. مهم ترین عامل محدودیت درونزای رشد شهر عرضه بی کشش زمین شهری است که هزینه های اجاره و مسکن را می افزاید، تراکم و شلوغی شهر را پدید می آورد و ناسازگاری های محیطی را تشدید می کند. اینها، و دهها مورد دیگر هزینه های شهرنشینی هستند که بر جریان مهاجرت مؤثر می افتند. (۸)

۱ - ۱ - ۲ - محدودیت دیگر بر رشد شهر نیاز به سرمایه گذاری در مسکن و تأسیسات شهری است. سرمایه گذاری برای ساخت مسکن، تقاضای نیروی کار غیرماهر را در کوتاه مدت افزایش می دهد. در پی آن، مهاجران زیادی به شهر کشیده می شوند. اما برخلاف سرمایه گذاری در صنعت کارگاهی که باعث آفرینش فرصت های جدید برای اشتغال

سرمایه گذاری برای ساخت مسکن، تقاضای نیروی کار غیرماهر را در کوتاه مدت افزایش می‌دهد. در پی آن، مهاجران زیادی به شهر کشیده می‌شوند. اما برخلاف سرمایه گذاری در صنعت کارگاهی که باعث آفرینش فرصت‌های جدید برای اشتغال بلندمدت شهری می‌شود، سرمایه گذاری در بخش مسکن منجر به افزایش درازمدت اشتغال شهری نخواهد شد.



شیراز

باشد. رویدادهایی که کمتر تحت کنترل کشور است، ولی سخت بر جریان مهاجرت اثر می‌گذارند و در پی خود، رشد شهرها (جمعیت و کالبد) را تحت تأثیر قرار می‌دهند، عبارت‌اند از:

- ۱-۲-۱ - سرمایه گذاری‌های برونزا (خارجی)
- ۱-۲-۲ - رابطه مبادله تجاری (قیمت‌های نسبی کالاها و صادراتی و وارداتی در بازارهای بین‌المللی)
- ۱-۲-۳ - قیمت انرژی
- ۱-۲-۱ - سرمایه گذاری‌های برونزا، نقش حیاتی در رشد شهرهای کشورهایی همچون ما را دارند. منشأ سرمایه گذاری‌های برونزا، خارج از سیستم اقتصادی کشور است. مثل سرمایه گذاری‌های خارجی و یا سرمایه گذاری‌هایی که به طور نسبی ماهیتی برونزا دارند. مثل سرمایه گذاری‌هایی که از

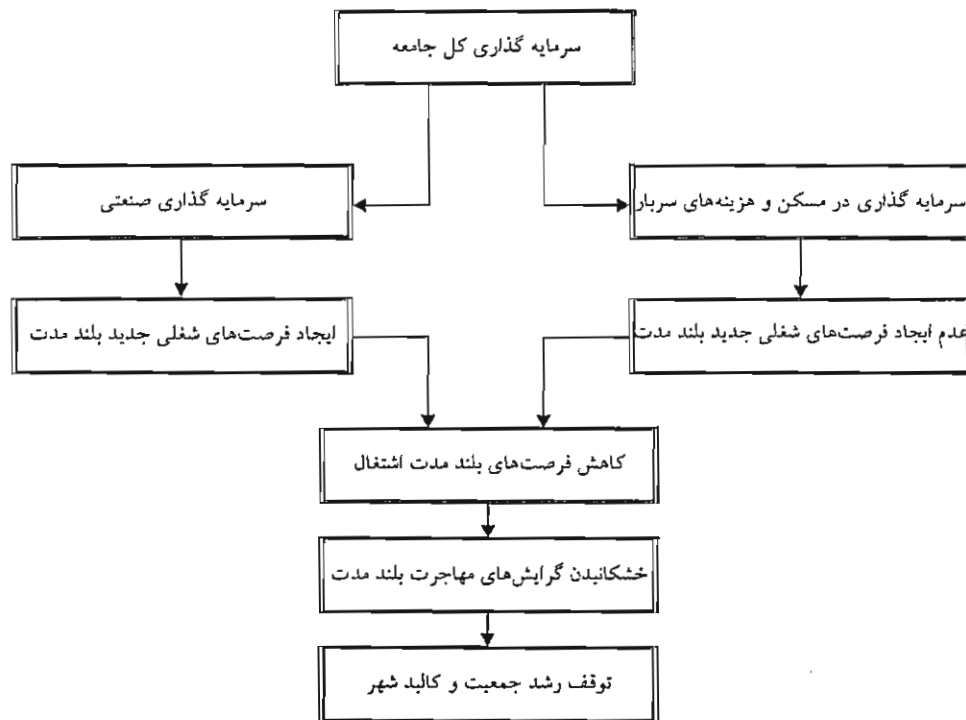
بلندمدت شهری می‌شود، سرمایه گذاری در بخش مسکن منجر به افزایش درازمدت اشتغال شهری نخواهد شد و با پایان یافتن کار ساخت و ساز، نیاز به نیروی کار نیز پایان خواهد گرفت. به هر حال، تقاضا برای سرمایه گذاری در مسکن شهری مستقیماً با انباشت سرمایه در صنعت کارگاهی در تقابل و رقابت است. سرمایه گذاری در مسکن در دل خود اثرات بالقوه پس رفت Crowding out را دارد و سبب متوقف شدن رشد شهر می‌شود. مگر این که اقتصاد کشور و شهر با عرضه بی‌کشت سرمایه برونزا یا خارجی روبرو باشد. سازوکار محدودیت رشد شهر در نمودار شماره ۲ آمده است.

در صورتی که سرمایه گذاری در مسکن و هزینه‌های سربار اجتماعی کاهش یابد، باز هم رشد شهر مواجه با اثرات محدودکننده خواهد بود. کاهش هزینه‌های مذکور سبب افزایش اجاره بها و تنزل کیفیت خدمات شهری می‌شود و هزینه‌های مختلف مهاجرت به شهر را افزایش می‌دهد. افزایش هزینه‌های مهاجرت، روند مهاجرت را کند و رشد شهر را کاهش می‌دهد. بنابراین رشد شهر، رشدی است وقفه‌ای که گرایش به کاهش (در حول و حوش نرخ رشد طبیعی شهر) دارد مگر این که همواره سرمایه برونزا (خارجی) به درون شهر سرازیر شود.

۱-۲ - رویدادهای برونزای خارجی
رویدادی برونزا تلقی می‌شود که از نظر اقتصادی کنترل ناچیزی بر آن وجود داشته



تهران - محله بوسف آباد



نمودار شماره دو

حساس است. شهرها اساساً انرژی بر Energy Intensive هستند. هر قدر شهری پیشرفته تر باشد، وابستگی آن به انرژی بیشتر و در نتیجه نسبت به تغییرات قیمت انرژی حساس تر است. افزایش قیمت انرژی فعالیت های اقتصادی شهر را کند می کند و بر رشد آن اثر می گذارد. قیمت انرژی مصرفی داخلی شهرهای کشورهای تولید کننده نفت پدیده ای نسبتاً در کنترل و برای بقیه کشورهای جهان پدیده ای خارج از کنترل کشوری و در نتیجه جزو رویدادهای برونزای خارجی دسته بندی می شود.

۱-۳- نیروهای برونزای داخلی

دسته دیگری از نیروها که سبب مهاجرت و رشد شهرها می شوند، رویدادهای داخلی هستند. این رویدادها نسبتاً برونزا هستند تا درونزا، و به قرار زیراند:

۱-۳-۱- کمبود زمین های کشاورزی.

۱-۳-۲- سیاستهای تبعیض آمیز شهری.

۱-۳-۳- تغییرات تکنولوژیک.

۱-۳-۴- رشد جمعیت.

۱-۳-۱- آیا کمبود زمین های کشاورزی نقش مهمی در

رانش نیروی کار به سوی شهرها دارد؟ در دهه ۱۹۵۰، باور

متعارف چنین بوده است که کمبود زمین های کشاورزی نیروی

درآمدهای نفتی تأمین می شوند. می دانیم که اقتصاد شهری ذاتاً سرمایه بر Capital Intensive است، از این رو، میزان دسترسی به سرمایه های برونزا یکی از تعیین کنندگان عمده رشد شهرها است. میزان دسترسی به سرمایه های برونزا همواره تحت تأثیر دست و دل بازی یا سخت گیری سرمایه گذاران خارجی و نیز وابسته به اوضاع و احوال اقتصاد جهان است. بنابراین رشد جمعیتی و کالبدی شهرها تا اندازه ای بسته به متغیرهایی است که خارج از کنترل کشوری است. (۹)

۲-۲-۱- رابطه مبادله یا قیمت های نسبی کالاهای تجاری در بازارهای بین المللی تعیین کننده دیگر رشد شهرهای کشورهای در حال توسعه است. شهرهایی که تولید کننده کالاهای کارخانه ای هستند یا مرکز تجارت بین المللی کالاهای کشاورزی هستند (مثل پسته) نسبت به تغییرات قیمت های بین المللی بسیار حساس اند. تغییرات قیمت های نسبی کالاهای صادراتی در مقابل کالاهای وارداتی سهم عمده ای در رونق یا رکود اقتصادی شهرهای مذکور دارد، رونق یا رکود اقتصادی شهرها بر جریان مهاجرت و در پی آن بر رشد شهرها اثر می گذارد. از آن جایی که تغییرات قیمت های بین المللی از کنترل کشورهایی همچون ما خارج است، رابطه مبادله به عنوان یک متغیر مستقل عمل می کند. به این جهت آن را جزو رویدادهای برونزای خارجی باید دسته بندی کرد.

۳-۲-۱- رشد شهرها نسبت به قیمت انرژی بسیار

باور متعارف چنین بوده است که کمبود زمین‌های کشاورزی نیروی رانشی قوی بوجود می‌آورد و سبب مهاجرت وسیع روستاییان به شهرها می‌شود، و در پی آن حاشیه نشینی پدید می‌آید و کیفیت زیستی در شهرها تنزل می‌کند. تئوری‌های اقتصادی قطعیت این نتیجه‌گیری را مورد تردید قرار می‌دهد.



تولیداتی می‌شود که در شهر تولید می‌شوند. به عبارت دیگر کشتش درآمدی محصولات کشاورزی کوچکتر از واحد و کشتش درآمدی تولیداتی که در شهر تولید می‌شوند بزرگتر از واحد است. این دوگانگی در کشتش‌های درآمدی، قیمت‌های نسبی (قیمت‌های محصولات کشاورزی به قیمت‌های کالاهای تولید شده در شهر) را به زیان محصولات کشاورزی تغییر خواهد داد و در نتیجه نیروهای رانشی برای مهاجرت به شهر فراهم خواهد آورد. این تحلیل تئوریک در سیستم‌های اقتصادی بسته درست است، اما در سیستم‌های اقتصادی باز، قیمت‌های نسبی داخلی به شدت تحت تأثیر قیمت‌های بین‌المللی است، و این متغیر برون‌زا است که گذار ساختاری و رشد شهرنشینی را تعیین می‌کند، نه کمبود زمین‌های کشاورزی.

رانشی قوی بوجود می‌آورد و سبب مهاجرت وسیع روستاییان به شهرها می‌شود، و در پی آن حاشیه نشینی پدید می‌آید و کیفیت زیستی در شهرها تنزل می‌کند. تئوری‌های اقتصادی قطعیت این نتیجه‌گیری را مورد تردید قرار می‌دهد. کمبود زمین‌های کشاورزی تنها زمانی موجب ایجاد نیروهای رانشی می‌شود که قیمت محصولات کشاورزی ثابت بماند. در صورتی که قیمت‌های محصولات کشاورزی به علت کمبود زمین‌های زیر کشت و وجود تقاضای کم کشتش، افزایش یابد، نتایج کلاً دگرگون خواهد شد. نمودار شماره ۳ راهنمای مناسبی برای دست یابی به این واقعیت است.

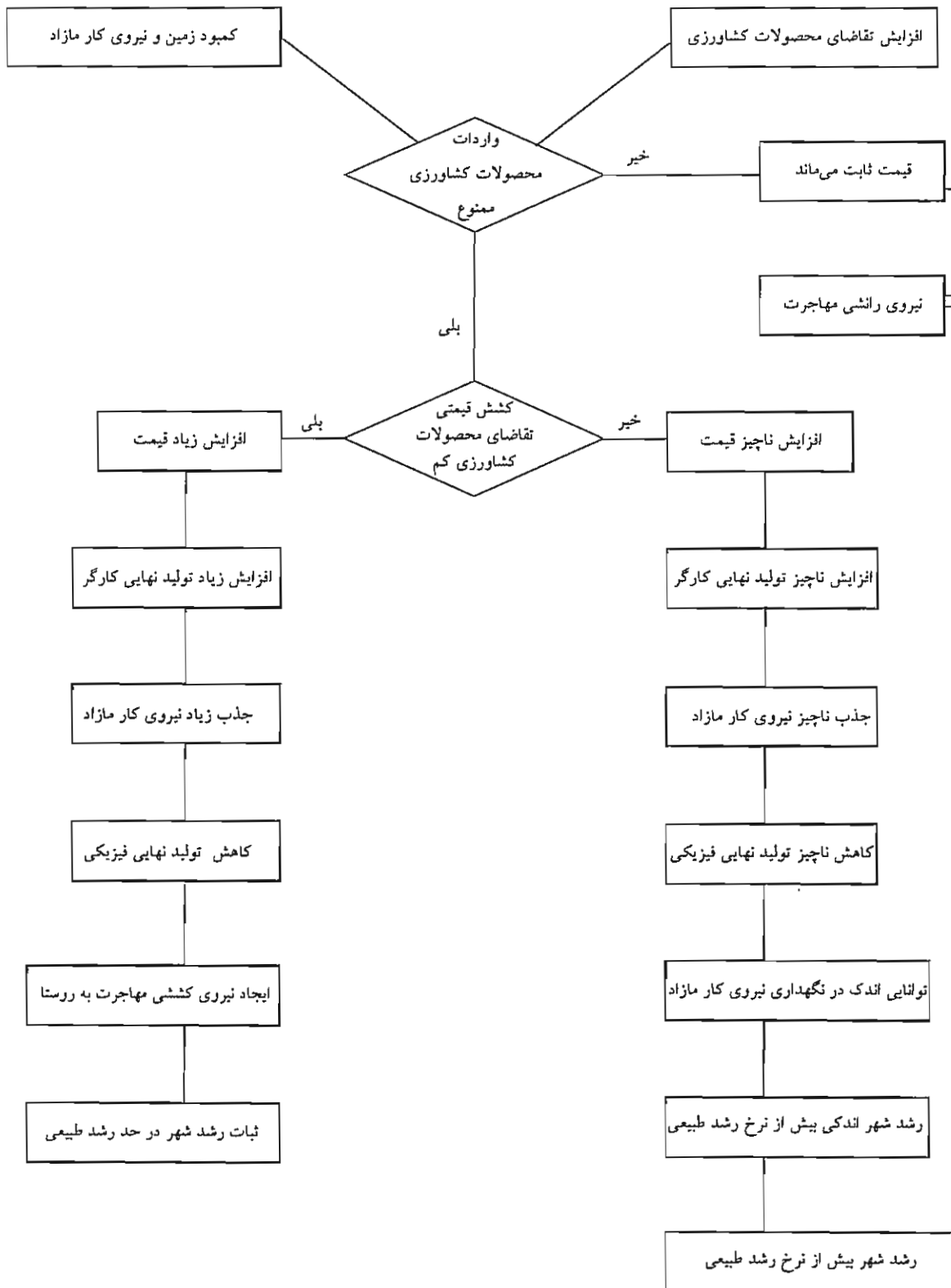
از آن جایی که معمولاً کشتش قیمتی تقاضای محصولات

کشاورزی کم است، اثر کمبود زمین‌های کشاورزی بر رشد شهرها نامشخص است. دست کم از نظر تئوری‌های اقتصادی جای تردید است. حتی اگر اثرات انگل Engel's Effects نیز در نظر گرفته شود، باز هم تحقق شروط خاص لازم است تا کمبود زمین‌های کشاورزی منجر به ایجاد نیروهای رانشی و رشد شهر شود. (۱۰)

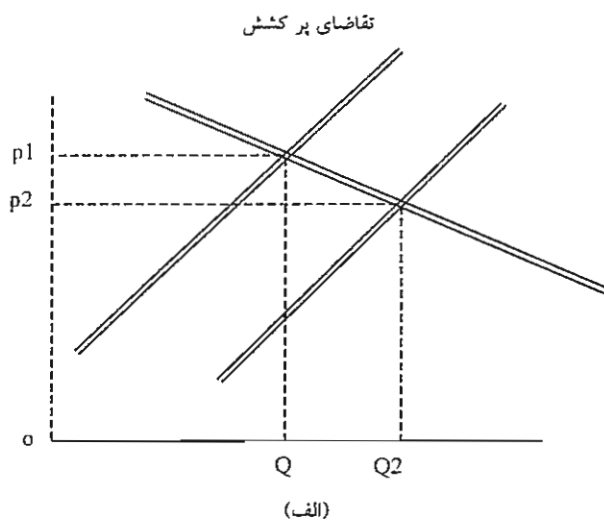
وقتی که اقتصاد در حال رشد است و درآمد خانوارها افزایش می‌یابد، با گذشت زمان سهمی از درآمد خانوار که صرف مواد غذایی می‌شود کاهش می‌یابد و در برابر آن تقاضا برای تولیدات غیرغذایی افزایش خواهد یافت. هر قدر رشد اقتصادی سریع‌تر باشد، تقاضای خانوارها بیشتر متوجه



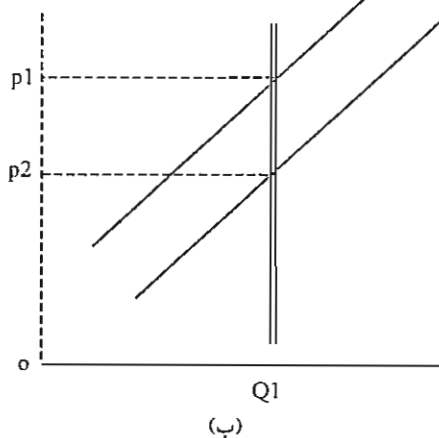
بندر عباس - اسکان غیر رسمی



نمودار شماره سه



تقاضای کاملاً کم کشش



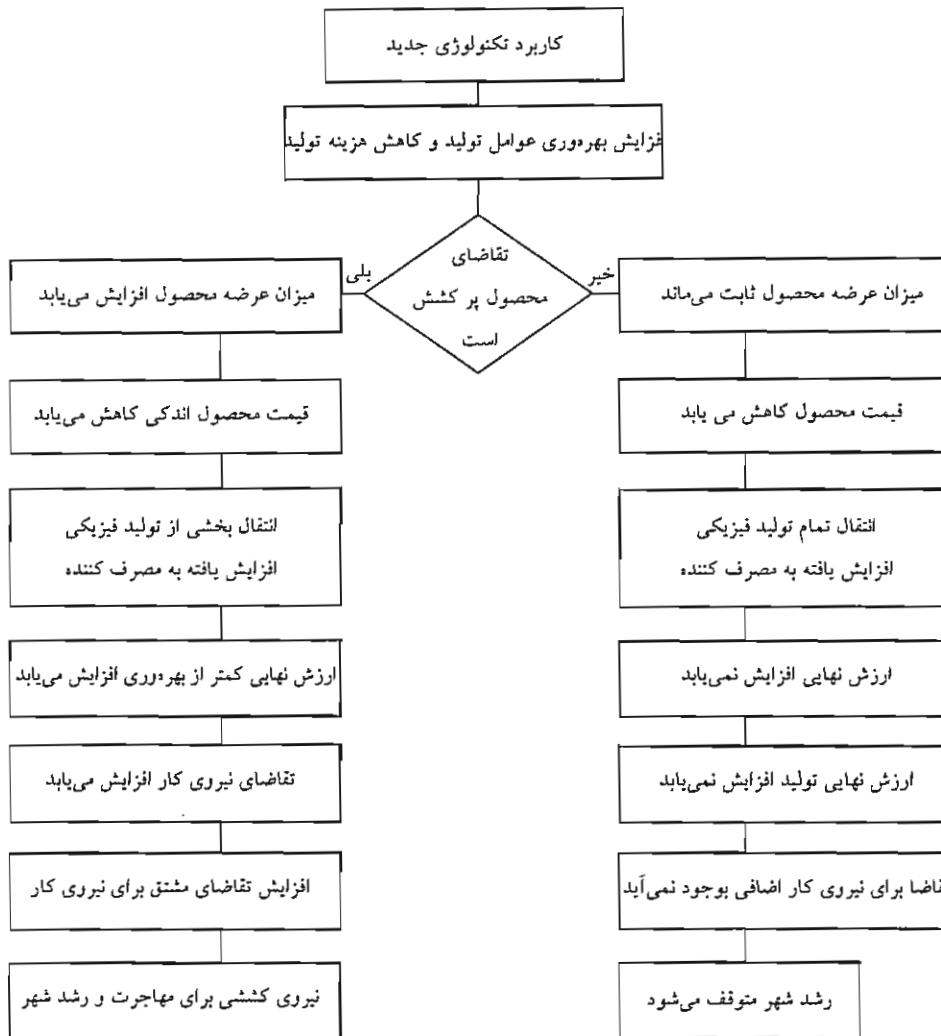
نمودار شماره چهار - اثر تکنولوژی بر منحنی عرضه

نمودار شماره پنج نیز سازوکار، کاربرد تکنولوژی جدید را بر رشد شهر به تصویر کشیده است. اگر رشد بهره‌وری صنایع شهری مداوم باشد و اگر تقاضا برای تولیدات شهری پرکشش باشد، تقاضای نهایی به سوی بخش‌های بهره‌مند از پویایی تکنولوژیک متوجه خواهد شد و اشتغال در این بخش‌ها افزایش خواهد یافت، و به دنبال خود تقاضای مشتق اشتغال را نیز در شهر پدید خواهد آورد، ایجاد فرصت‌های جدید شغلی مهاجرت به شهر را تشویق خواهد کرد و شهرنشینی گسترش خواهد یافت. هر قدر کشش قیمتی تقاضا برای محصولات تولید شده در شهر زیادتر باشد، بخش مدرن شهری بیشتر رشد خواهد کرد. باز بودن سیستم اقتصاد بر روی تجارت خارجی سبب می‌شود که تقاضای خارجیان به تقاضای داخلی اضافه شود و در نتیجه رشد شهر را تشدید نماید. (۱۱)

۲-۳-۱ - سیاست‌های تبعیض‌آمیز شهری - مجموعه اقداماتی که منجر به تغییر رابطه مبادله داخلی (شهر - روستا) به زیان بخش کشاورزی می‌شود، سیاست‌های تبعیض‌آمیز شهری گفته می‌شود. قیمت گذاری محصولات کشاورزی در سطح نازل، وضع تعرفه‌ها بر کالاهای کارخانه‌ای، تعیین نرخ ارز، ارزان سازی قیمت سرمایه برای بخش صنعت، ارائه هزینه‌های سربار اجتماعی به کمتر از هزینه تولید برای شهرها و... همه مواردی هستند که جزء سیاست‌های تبعیض‌آمیز شهری قلمداد می‌شوند، حاصل چنین سیاست‌های تبعیض‌آمیزی، وخیم شدن رابطه مبادله شهر - روستا و افزایش جاذبه‌های شهری برای روستاییان و در نتیجه مهاجرت و رشد شهر است.

۳-۳-۱ - تغییرات تکنولوژیک - کاربرد تکنولوژی‌های جدید، هزینه‌های تولید را کاهش می‌دهد، و بهره‌وری عوامل تولید را افزایش می‌دهد. بخش‌های مدرن شهری به سرعت پذیرای تکنولوژی جدید هستند در حالی که در بخش‌های سنتی کشاورزی، تکنولوژی به کندی نفوذ می‌نماید. این دوگانگی در پذیرش تکنولوژی، در گذر زمان، شکاف هزینه‌های تولیدی دو بخش را افزایش می‌دهد و از آن میان بخش کشاورزی متضرر خواهد شد. رابطه مبادله دو عاملی Double Factor Terms of Trade برای بخش کشاورزی رو به وخامت می‌گذارد. به دیگر سخن، پیشرفت تکنولوژی شهری قدرت خرید بخش‌های روستایی را کاهش می‌دهد و روستاییان را وامی‌دارد که برای حفظ وضعیت موجود خود رو به شهرها بگذارند.

هزینه تولید بخش‌هایی که از پویایی تکنولوژیک بهره‌مندند، پی در پی کاهش می‌یابد. اما کاهش هزینه تولید لزوماً به معنی کاهش قیمت محصولات این بخش‌ها نیست. میزان کاهش قیمت محصولات بخش بهره‌مند از پویایی تکنولوژیک بستگی به کشش قیمتی تقاضا دارد. در نمودارهای شماره ۴ الف و ب اثر کشش قیمتی تقاضا را بر قیمت، در دو حالت متفاوت می‌توان ملاحظه کرد. اگر کشش قیمتی تقاضای کالا زیاد باشد، رشد بهره‌وری عوامل تولید منجر به واکنش شدید در عرضه کالا می‌شود، اما قیمت‌ها را کمتر کاهش می‌دهد (منحنی شماره ۴ الف). در صورتی کشش قیمتی تقاضا کم باشد، نوآوری‌های کاهش دهنده، هزینه‌های تولید باعث کاهش قیمت بازار می‌شود و بخش عمده‌ای از منافع ناشی از کاهش هزینه‌های تولید به مصرف کنندگان منتقل می‌شود. نمودار شماره ۴ ب ملاحظه شود.



نمودار شماره پنج

پایه شناخت بدست آمده سیاست‌های مناسبی را برای هدایت و کنترل آن طراحی و اعمال کنیم. در این قسمت ابتدا به بازشناسی یک یک عواملی که در رشد شهر موثراند می‌پردازیم و سپس دربارهٔ چگونگی استفاده از این عوامل به عنوان متغیرهای ابزاری سیاست‌سازی و ملاحظات اقتصادی برنامه ریزی به بحث می‌نشینیم. روال بازشناسی عوامل رشد شهر و متغیرهای ابزاری و یا ملاحظات اقتصادی به همان ترتیب قسمت گفتار اول است.

۱-۲ - متغیر ابزاری هزینه‌های زندگی شهری

هزینه‌های زندگی شهری یکی از عمده‌ترین متغیرهای ابزاری سیاست‌های شهری است. یکی از عواملی که هر مهاجر در هنگام مهاجرت مورد توجه قرار می‌دهد و در تصمیم‌گیری برای مهاجرت منظور می‌نماید، هزینه‌های شهر مقصد مهاجرت است. هزینه‌های زندگی شهری در "کل" شامل

۴-۳-۱ - رشد جمعیت - همگان بر این باورند که نرخ بالای رشد جمعیت، ریشه و علت اصلی رشد شهرها است. در اواسط دهه ۱۹۷۰ بانک جهانی نیز ادعا کرد که بارزترین وجه تمایز شهرنشینی امروز با دیروز، فشار جمعیت به علت نرخ بالای رشد جمعیت می‌باشد. پذیرش این ادعا یعنی تأیید ضمنی کم رنگ بودن و کم ارزش بودن نقش سیاست‌های تبعیض‌آمیز شهری، بازارهای جهانی، نیروهای تکنولوژی و... تحلیل‌های تئوریک به ما نشان داد که فشار جمعیتی تنها عامل رشد جمعیت شهرنشین نیست، که یکی از عوامل آن محسوب می‌شود.

گفتار دوم: شناخت متغیرهای ابزاری سیاست‌های شهری

شناخت مبانی علمی رشد شهر به ما کمک می‌کند تا علل رشد آن و در نتیجه رشد کالبد پیرامونی آن را بشناسیم و بر

رشد پایدار و بدون افت و خیز حکم می‌کند که میان سرمایه‌گذاری مسکن و سرمایه‌گذاری صنعتی یا به عبارت دیگر بین اشتغال کوتاه مدت و بلندمدت هماهنگی به وجود آید. عدم توجه به اشتغال بلندمدت پروژه‌های شهرسازی را با ناکامی مواجه می‌نماید.



زاهدان - شیرآباد

است. مطالعه جابجایی ۴۲ قلم کالای عمده کشور که در طرح جامع حمل و نقل کشور آمده است، به خوبی جریان یک سویه سرمایه را به داخل شهرهای کشور نشان می‌دهد. (۱۲) در برآورد رشد شهرها و برنامه ریزی شهری توجه به این جریان یک سویه و تحولات آتی درآمدهای نفتی نقش حیاتی دارد. در پروژه‌های شهرسازی تغییرات آتی این متغیر برونزا سخت باید مورد توجه قرار گیرد. گرچه پیش بینی تغییرات حجم صادرات نفت و رابطه مبادله آن (تغییرات رابطه مبادله درآمدی Income Terms of Trade) گاهی تا مرز غیرممکن پیش می‌رود، با این حال، رابطه تنگاتنگ آن با رشد شهرها، ملحوظ کردن این متغیر برونزا را در برنامه ریزی‌های شهری ناگزیر می‌نماید.

۴ - ۲ - ملاحظات رابطه مبادله (خارجی)

از آنجایی که قیمت‌های کالاهای صادراتی غیرنفتی نیز خارج از کنترل ما است، این قیمت را نیز باید جزو متغیرهای برونزا تلقی کرد. در نتیجه، نمی‌تواند جزو متغیرهای ابزاری سیاست‌های شهری به حساب آورد. علاوه بر درآمدهای نفتی، شهرهایی که مرکز صادرات کالاهای صنعتی سنتی (مثل قالی) و یا صادرات محصولات کشاورزی (مثل پسته و تره بار) و یا شهرهایی که بعداً جزو مراکز صادرات صنعتی مدرن خواهند شد، به شدت تحت تأثیر تغییرات رابطه مبادله بین‌المللی و تغییرات نرخ ارز و سیاست‌های بازرگانی خارج هستند. پی‌گیری تغییرات سیاست‌های بازرگانی خارجی و رابطه مبادله خارجی در برنامه ریزی‌های شهرهای مذکور نقش اساسی دارد.

شلوغی، ناسازگاری‌های محیطی، آلودگی‌ها، و هزینه‌های مسکن و اجاره به صورت "اخص" از متغیرهای تعیین کننده پراهمیت بر جریان مهاجرت است. ارزان سازی زندگی شهری، به ویژه ارزان سازی زمین شهری، مسکن و هزینه‌های اجاره، بر جریان مهاجرت مؤثر می‌افتد و رشد شهرنشینی را تسریع می‌کند.

۲ - ۲ - متغیر ابزاری سرمایه‌گذاری در مسکن و هزینه‌های خدمات شهری

سرمایه‌گذاری در مسکن، اشتغال کوتاه مدت را افزایش می‌دهد، اما چون در تقابل با سرمایه‌گذاری صنعتی است اشتغال بلندمدت را کاهش خواهد داد. کاهش اشتغال بلندمدت رشد شهر را کند خواهد کرد. از این رو، سرمایه‌گذاری در مسکن فرایندی است وقفه‌ای که در دل خود رکود را پرورش می‌دهد. رشد پایدار و بدون افت و خیز حکم می‌کند که میان سرمایه‌گذاری مسکن و سرمایه‌گذاری صنعتی یا به عبارت دیگر بین اشتغال کوتاه مدت و بلندمدت هماهنگی به وجود آید. عدم توجه به اشتغال بلندمدت پروژه‌های شهرسازی را با ناکامی مواجه می‌نماید.

۳ - ۲ - ملاحظات سرمایه‌گذاری‌های برونزا

از آنجایی که کنترل ما بر سرمایه‌گذاری‌های برونزا بسیار ناچیز است، از آن به عنوان متغیر ابزاری نمی‌توان استفاده کرد. اما آگاهی از کارکرد آن و تأثیر ژرفی که بر رشد شهرها دارد، امری حیاتی است. در کشور ما درآمدهای صادرات نفتی عمده‌تاً جزو سرمایه‌گذاری‌های برونزا یا بهتر گفته شود جزو درآمدهای برونزا باید تلقی شود. شکل‌گیری بسیاری از شهرهای ما در گذشته به این نیروی برونزا بستگی داشته

۵- ۲- متغیر ابزاری قیمت انرژی مصرفی داخلی
 بخش قابل ملاحظه‌ای از هزینه‌های تولید کالاها و خدمات، و حمل و نقل را هزینه انرژی تشکیل می‌دهد. از این رو، تغییرات قیمت انرژی از دو سو بر هزینه‌های زندگی مؤثر می‌افتد. اول - افزایش قیمت انرژی هزینه تولید کلیه کالاها و خدمات را بالا می‌برد، دوم - افزایش قیمت انرژی هزینه جابجایی کالاها و انسان‌ها را می‌افزاید. نکته پراهمیت دیگر همبستگی مثبتی است که میان بزرگی شهرها و میزان مصرف انرژی وجود دارد، شهرهای بزرگتر انرژی طلب‌تر energy intensive هستند، بنابراین، تغییرات قیمت انرژی در شهرهای بزرگ هزینه زندگی شهری را بیش از شهرهای کوچک افزایش می‌دهد. به علت این همبستگی، از قیمت انرژی می‌توان به عنوان متغیر ابزاری مؤثری در برنامه‌ریزی‌های شهری استفاده کرد. سیاست چند نرخ قیمت انرژی مصرفی برای شهرهای مختلف می‌تواند وسیله‌ای برای کنترل رشد شهرها و آلودگی‌های آنها باشد.

۶- ۲- ملاحظات میزان عرضه زمین‌های کشاورزی
 عرضه زمین‌های کشاورزی به کندی افزایش می‌یابد، گرچه سرمایه‌گذاری‌های کلان در سدسازی‌ها و تأسیسات آبیاری سبب افزایش کمیت و کیفیت زمین‌های کشاورزی می‌شود، با این وجود، این باور که پیشی گرفتن نرخ رشد جمعیت از نرخ رشد زمین‌های زیر کشت عامل اصلی رشد شهرهاست، هنوز طرفداران زیادی دارد. تحلیل‌های اقتصادی نشان می‌دهد، با استفاده از متغیرهای ابزاری ویژه‌ای می‌توان جریان مهاجرت ناشی از کمبود زمین کشاورزی را کاهش یا حتی خنثی کرد. در زیر به پاره‌ای از این متغیرهای ابزاری اشاره شده است که از آن میان مهم‌ترین متغیر ابزاری رابطه مبادله "روستا - شهر" است.

۷- ۲- متغیر ابزاری رابطه مبادله "روستا - شهر"
 نسبت قیمت‌های محصولات کشاورزی مناطق روستایی به قیمت‌های کالاهای تولید شده در شهر را قیمت‌های نسبی یا "رابطه مبادله روستا - شهر" می‌گوییم. تغییرات این رابطه، تغییرات قدرت خرید یک واحد کالای صادراتی روستایی را نشان می‌دهند. تغییر قدرت خرید مذکور به همراه تغییراتی که در میزان صادرات روستا به وجود می‌آید، مجموعاً تغییرات قدرت خرید کلی روستاییان را مشخص می‌کند. کاهش قدرت خرید کلی روستاییان نیروی رانشی قوی را به وجود می‌آورد که نتیجه آن رشد جمعیتی و کالبدی شهرها است.

فرایندهایی که بر رابطه مبادله "روستا - شهر" مؤثر می‌افتند در مبحث قبل مورد توجه قرار گرفت. کوتاه سخن این که، هرگاه قیمت‌های نسبی به زیان محصولات کشاورزی تغییر یابد، مهاجرت روستایی افزایش می‌یابد. بنابراین قیمت محصولات کشاورزی یک متغیر ابزاری برای سیاست‌های شهری به شمار می‌رود که با تغییر آن می‌توان رشد شهر را کنترل کرد.

در گذر زمان، و با افزایش درآمدهای جامعه، دوگانگی کسب‌های درآمدی محصولات کشاورزی و تولیدات شهری سبب می‌شود که قیمت‌های نسبی به زیان بخش کشاورزی تحول یابد و در نتیجه نیروی رانشی قوی برای مهاجرت پدید آید. از آن جایی که در سیستم اقتصاد بسته، قیمت‌های نسبی بیشتر به زیان کشاورزی تغییر می‌کند، بنابراین جریان آزاد تجارت بین المللی کالاهای صنعتی، بخش کشاورزی را منتفع خواهد کرد و از شدت مهاجرت خواهد کاست.

- ۸- ۲- متغیر ابزاری رابطه مبادله "روستا - شهر" و سیاست‌های تبعیض آمیز
- ۱- افزون بر موارد فوق، مجموعه اقداماتی که بر رابطه مبادله داخلی "روستا - شهر" اثر می‌گذارند و سبب کاهش قیمت‌های نسبی محصولات کشاورزی می‌شوند، به عنوان سیاست‌های تبعیض آمیز دسته بندی می‌کنیم. پاره از این سیاست‌ها به قرار زیرند:
 - ۱- قیمت گذاری محصولات کشاورزی در سطح پایین.
 - ۲- وضع تعرفه بر واردات کالاهای کارخانه‌ای.
 - ۳- فزون ارزشی پول ملی نسبت به پول خارجی.
 - ۴- ارزان سازی قیمت کالاهای سرمایه‌ای برای بخش صنعت.
 - ۵- ارائه خدمات شهر به کمتر از هزینه تولید.

افزایش قیمت محصولات کشاورزی در کاهش رشد شهرها مؤثر است. برعکس، حمایت بی دریغ از صنایع داخلی و وضع تعرفه‌های سنگین بر واردات کالاهای کارخانه‌ای سبب افزایش قیمت کالاهای صنعتی داخلی و سود باد آورده برای تولید کنندگان کالاهای صنعتی داخلی می‌شود و رابطه مبادله داخلی را به زیان کشاورزی تغییر می‌دهد و رشد شهرها را تسریع می‌نماید. فزون ارزشی پول ملی صادرات محصولات کشاورزی را دچار اشکال می‌نماید و در نتیجه قیمت محصولات کشاورزی را پایین می‌آورد. ارزان سازی قیمت کالاهای سرمایه‌ای برای بخش صنعت نیز تخصیص

منابع داخلی را به زیان بخش کشاورزی و به نفع بخش صنعتی گسترش می‌دهد. بالاخره ارائه خدمات شهر به کمتر از هزینه تولید، هزینه‌های زندگی شهری را مصنوعاً کاهش می‌دهد و مهاجرت را تشویق می‌کند.

۹-۲ - ملاحظات تغییرات تکنولوژیک

همسنگ نبودن کاربرد تکنولوژی در دو بخش صنعت و کشاورزی، در گذر زمان، شکاف هزینه‌های تولیدی دو بخش را افزایش می‌دهد و رابطه مبادله دو عاملی بخش کشاورزی را وخیم می‌نماید. در قسمت قبل ملاحظه کردیم که منافع ناشی از افزایش بهره‌وری و کاهش هزینه‌ها، لزوماً به صورت کاهش قیمت به بخش کشاورزی منتقل نخواهد شد. در نتیجه با گذشت زمان قدرت خرید بخش‌های روستایی کاهش می‌یابد و رشد شهر را شتاب می‌بخشد.

۱۰-۲ - نفوذ زندگی شهری در مناطق روستایی

نفوذ تکنولوژی مدرن به مناطق روستایی و بهره‌گیری از برق، آب لوله‌کشی، سوخت فسیلی، کپسول گاز، اجاق گاز و دیگر وسایل خانگی، برپا شدن فروشگاه‌های نانوایی، نفت فروشی، درمانگاه، خانه بهداشت، احداث راه‌های روستایی، کاربرد مصالح ساختمانی بادوام، و نیز ماشین آلات کشاورزی سازمان تولیدی سنتی کشاورزی و نیز شیوه زندگی مناطق روستایی را کاملاً تغییر می‌دهد و بخش عمده‌ای از نیروهای روستایی درگیر در شیوه تولید سنتی را آزاد می‌سازد و زمینه‌های لازم برای مهاجرت بخشی از نیروهای روستایی را به شهرها فراهم می‌آورد. ارتقاء کیفی زندگی روستایی و افزایش بهره‌وری تولید کشاورزی رابطه نزدیکی با مهاجرت روستاییان و رشد شهرها دارد. (۱۳)

۱۱-۲ - متغیر ابزاری رشد بلندمدت جمعیت

شرط لازم برای رشد شهرها رشد جمعیت است. اما شرط کافی برای رشد شهرها، متغیرهای دیگری است که در پیش گفته شد. بنابراین تکیه بر رشد جمعیت به عنوان تنها عامل رشد شهرها نادیده انگاشتن دیگر متغیرهای تعیین کننده رشد است. رشد جمعیت در کوتاه مدت متغیر برونزا است و در بلندمدت، با برنامه ریزیهای تنظیم خانواده و تغییراتی که در سایر متغیرها پدید می‌آید تا حدود بسیاری به عنوان یک متغیر ابزاری است. از این نظر، رشد بلندمدت شهرها قابل کنترل و برنامه ریزی است.

پی‌نوشت‌ها و منابع:

1 - World Urbanization Prospects. The 1999 Revision, Population Division. Department of Economic and Social Affairs. United Nations Secreteriet. ST/ESA/SERA/194. PP.4_12.

۲ - محاسبه شده از داده‌های سرشماری‌های سالهای ۱۳۳۵، ۱۳۴۵، ۱۳۵۵، ۱۳۶۵، ۱۳۷۰، و ۱۳۷۵.

۳ - شاخص‌های توسعه شهری جمعیت، وزارت مسکن و شهرسازی، معاونت امور مسکن، دفتر اقتصاد مسکن، ۱۳۷۲، نشریه شماره ۸، چاپ اول مهرماه ۱۳۷۲، ص ۲ و ۳.

۴ - مرکز مطالعات و تحقیقات شهرسازی و معماری ایران، نشریه شماره ۳۱، حبیب الله زنجانی، زهرا نبی زاده تبریزی، ص، ص ۷-۴.

5 - Jeffrey G Williamson, Macro economic Dimension of City Growth in Developing Countries: Past, and Future, Annual Conference on Development Economics, 1991, Supplement to the World Bank Economic Review, 1991.

6 - W. Arthur Lewis, Development With Unlimited Supplies of Labour, Selected Papers by A.N. Agarwala and S.P. Singh Delhi, oxford University Press, 1979, PP.400_449.

7 - Michael Todaro, A model of Labor, Migration and Urban Unemployment in Less Developed Countries. American Economic Review 59 : 138_48.

8 - Paul Krugman, Urban Concentration: The Role of Increasing Returns and Transport Costs, PP 241_277' Annual Conference on Development Economics, 1991, Supplement to the World Bank Economic Review, 1994.

9 - op.cit, Williamson.

10 - ibid.

11 - ibid.

۱۳ - طرح مطالعه جامع حمل و نقل کشور، میزان تولید، مصرف، مازاد، و کسری ۴۲ کالای منتخب در مناطق ۵۴ گانه حمل و نقل کشور، گزارش شماره ۱۹، ویرایش اول اسفندماه ۱۳۶۷.

14 - Gary S. Becker, The Economic Approach to Human Behavior, Chapter 5, A Theory of The Allocation of Time, PP.89_114, Chapter 6, The Allocation of Time and Good over Time, The University of Chicago Press, 1976.



مشهد

ناکارآمدی و آسیب پذیری بافت‌های فرسوده

