

## برنامه استراتژیک برای شهر بم

هر بنایی که بسود بر روی آب  
گر همه آهن بود گردد خراب  
هیچ چیزی نیست ز آهن سخت تر  
هم بنا بر آب دارد، درنگر  
هرچه را بنیاد بر آبی بود  
گر همه آهن بود، خوابی بود  
آب هرگز کس نیند پایدار  
کی بسود بر آب بنیاد استوار؟  
عطار، منطق الطیر

### مقدمه:

هر شخص، محصول و حتی هر شهری طبق نظریه منحنی دوره عمر، دارای یک دوره عمر است، بدین مفهوم که در یک مقطعی از زمان به وجود می آید، رشد می کند تا به مرحله بلوغ می رسد و نهایتاً مرحله افول آن فرا می رسد.<sup>۱</sup> در این ارتباط مطالعه رفتار و عملکرد مراکز اولیه شهرها و حتی خود شهرها در طول دوره عمرشان قابل توجه می باشد. برای مثال شکل گیری اولیه این مراکز، دوره رونق و افول و حتی نابودی آنها همیشه یکسان نبوده و بسته به هر مرحله از دوره عمر منفی یا مثبت می شود و تقریباً دارای یک منحنی شبه سینوسی می باشد.<sup>۲</sup> (منحنی شماره یک)

از تلفیق منحنی دوره عمر و نیز آنچه بر مراکز اولیه شهرهای تاریخی گذشته می توان گفت که در زمانی که این مراکز وجود نداشته زمان صفر را برای آنها منظور کرده ولی با گذشت زمان بعد از زمان صفر این مراکز شروع به شکل گیری نموده و مراکز اولیه شهرهای تاریخی که در بلندمدت منجر به شکل گیری خود شهر شده است را به وجود آورده است.

در زمانی (زمان t<sub>1</sub>) به دلیل خاص ناگهان رونق آن با شدت بیشتری مواجه شده که می تواند مثلاً حاصل ایجاد صنعتی نو در شهر و یا اتفاق مثبت سیاسی مانند تبدیل شهر به پایتخت باشد.

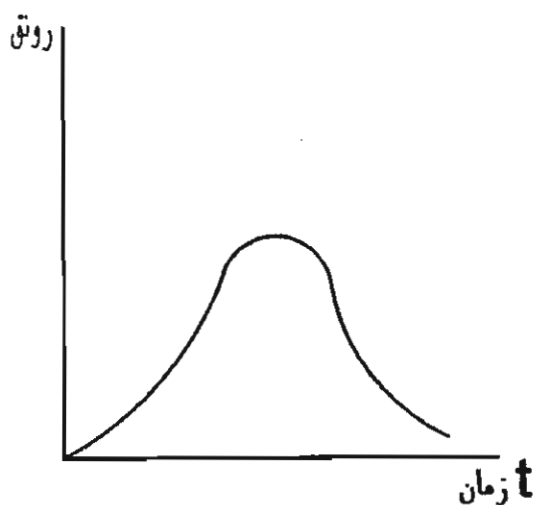
در زمان t<sub>2</sub> که مرکز شهر به اوج رونق خود می رسد به علت نداشتن فضای خالی جهت اسکان و یا توسعه شهر به نواحی پیرامون از رونق آن کاسته شده تا در زمان t<sub>3</sub> که این مراکز خالی از سکنه می شود.

در زمان t<sub>4</sub> که اوج فرسودگی مرکز اولیه شهر تاریخی است این مرکز به فراموشی سپرده می شود و در این زمان فقط نامی از آن باقی می ماند و چه بسا که دیگر اثری از خود شهر نیز باقی نمانده باشد.

مهندس سیدعلی رضا امامی نجف آبادی\*

\*. کارشناس ارشد شهرسازی.

منحنی شماره یک - منحنی دوره عمر



ماخذ: (احمدی، ۱۳۷۷: ۱۰۶)

در زمان  $t_5$  به دلیل توجه برخی از باستان شناسان و متخصصان مرمت این مرکز شناسایی شده و از زیر انبوهی از خاک و غبار ناشی از گذشت زمان بیرون آورده می شود که در این زمان تنها می توان به این مرکز به چشم یک موزه نگاه کرده و مانند یک مومیایی با آن رفتار شود، زیرا بازگشت آن به دوره رونق گذشته امری غیر ممکن می نماید. آنچه که در این مقاله بیان شده پیشنهادی است برای انجام برنامه ریزی استراتژیک پیرامون شهر بم قبل، تا شهر را به دوران رونق خود بازگرداند. (منحنی شماره دو).

### اهمیت برنامه ریزی استراتژیک

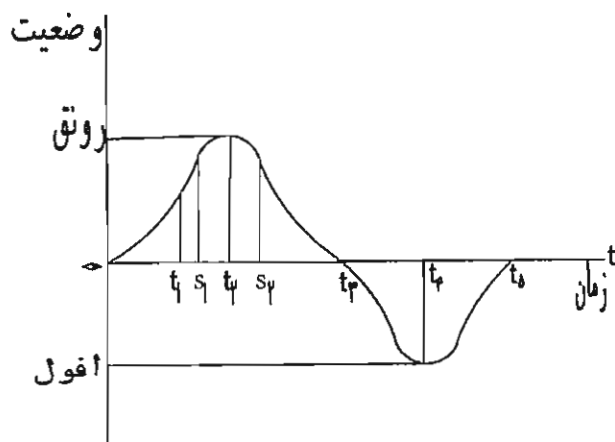
برنامه ریزی استراتژیک شیوه ای است نظام یافته جهت اخذ تصمیمات و اجرای فعالیت ها در خصوص شکل دهی و رهنمود یک سیستم، کارکرد و علل آن، این سیستم می تواند یک محله، شهر و یا یک ایالت و حتی یک وظیفه مثل آموزش و یا حمل و نقل باشد.<sup>۳</sup>

و یا به عبارت دیگر مجموعه تصمیمات و اقدامات بنیادی پیرامون یک شهر که ضمن شکل دادن به آن مشخص می کند که عملکرد شهر چیست و علل آن چیست.

تدوین برنامه کاری و استراتژی مداخله در شهر و پیش بینی استراتژی و رهیافت های بنیادی و پرهیز از راهکارهای مقطعی و موضعی از نیازها و ضروریات اساسی و تعیین کننده برای هر گونه حرکت و مداخله اصولی است. به عبارت دیگر ضرورت دارد پایه ها و مبانی حرکت و اقدامات در فرایندی هماهنگ و تعریف شده تعیین شود. شهر تاریخی بم مناطق و محلات قابل توجهی را شامل می شد، که ارزنده ترین آثار تاریخی و میراث های فرهنگی را در خود جای داده بود، گرچه برخی از این آثار (مانند ارگ تاریخی بم) در سطح جهانی واجد ارزش می باشد اما متأسفانه همین آثار اکنون نابود شده و فقط تصاویر قبل از تخریب به یادگار باقی مانده است.

شدت تخریب زلزله به حدی بود که ساکنان بم امید به بهبود و تغییر محیط کالبدی خود را از دست داده اند و این یک مسئله طبیعی است که بعد از چنین مصیبت بزرگی برای هر انسانی به وجود خواهد آمد و نباید مسئله نوسازی شهر بم فقط در سطح تکرار یک واژه باقی بماند، زیرا شهر بم نه تنها به صورت یک مسئله کالبدی است بلکه به معضلی اقتصادی، اجتماعی، فرهنگی و ملی درآمده است که نمی توان بدون توجه به جامعیت آن و یا با فعالیت های انفعالی و نسنجیده از آن گذشت.

منحنی شماره دو - منحنی دوره عمر مراکز اولیه شهرهای تاریخی



ماخذ: (امامی نجف آبادی، ۱۳۸۲: ۶۲)

مزایای برنامه ریزی استراتژیک پیرامون شهر بم  
با توجه به شرایط موجود شهر بم برنامه ریزی استراتژیک  
از جنبه های زیر برای این شهر مفید می باشد:

- ۱ - اولویت ها را جهت اجرا و به کارگیری منابع مشخص می نماید.
  - ۲ - پایه ای منسجم و قابل دفاع برای تصمیم گیری ها فراهم می سازد.
  - ۳ - مسیر حرکت آتی شهر را روشن ساخته ، چشم انداز آتی شهر را فراهم می سازد.
  - ۴ - مشکلات عمده شهر را حل می نماید.
  - ۵ - عملکرد سازمان هایی که برای بهبود شرایط تلاش می کنند را سامان می بخشد.
  - ۶ - برای تغییرات سریع شرایط ، مؤثر و کارا می باشد.
  - ۷ - گروه های کاری و ماهر ایجاد می کند.
  - ۸ - فرصت هایی جهت مشورت عمومی فراهم می کند.
- اگرچه برنامه ریزی استراتژیک پیرامون شهر بم دارای مزایای فوق می باشد اما برنامه ریزان باید مراقب باشند که چگونه در امر برنامه ریزی دخالت کنند تا تمامی این رویکردها تا سطح قابل قبولی موفقیت آمیز باشد.

#### رئوس برنامه ریزی استراتژیک شهر بم

فرایند پیشنهادی جهت برنامه ریزی استراتژیک دربرگیرنده سه بخش تدوین استراتژی ها ، اجرای استراتژی ها و ارزیابی استراتژی ها می باشد.<sup>۴</sup>

#### الف) تدوین استراتژی ها

مقصود از تدوین استراتژی تعیین مأموریت و شناسایی عواملی که از محیط خارجی شهر را تهدید می کنند یا فرصت هایی را به وجود می آورند ، شناسایی نقاط قوت و ضعف داخلی شهر ، تعیین هدف های بلندمدت ، در نظر گرفتن استراتژی های گوناگون و انتخاب استراتژی های خاص جهت ادامه فعالیت شهر می باشد.

در زمینه تدوین استراتژی ها ، مسائلی که مطرح می شوند عبارتند از: تعیین نوع فعالیتی که شهر در آینده می خواهد به آن پردازد ، فعالیت هایی که می خواهد از آن خارج شود ، شیوه تخصیص منابع ، تصمیم گیری درباره گسترش دادن یا متنوع ساختن فعالیت ها ، تصمیم در مورد اینکه آیا شهر می خواهد منتقل شود و یا بر همین زمینی که خرابه ها بر آن قرار دارند ساخته شود و همچنین شیوه های مصون ماندن از حوادث آتی می باشد.

باید توجه داشت که در بحث پیرامون شهر بم دیگر با مباحثی مانند بهسازی ، مرمت و حفاظت مواجه نیستیم بلکه آنچه که به آن باید پرداخته شود نوسازی است که با پیچیده شدن چارچوب فعالیت شهر با دشواری و تغییرات عظیم عدم قطعیت و خطر پذیری نیاز به برنامه ریزی استراتژیک در شهر احساس می شود .

برنامه ریزی استراتژیک شیوه ای است نظام یافته جهت اخذ تصمیمات و اجرای فعالیت ها در خصوص شکل دهی و رهنمود یک سیستم ، کارکرد و علل آن ، این سیستم می تواند یک محله ، شهر و یا یک ایالت و حتی یک وظیفه مثل آموزش و یا حمل و نقل باشد .

## ب) اجرای استراتژی‌ها در شهر بم

اجرای استراتژی‌هایی پیرامون شهر بم مستلزم عملیات‌هایی مانند برنامه ریزی شهری، طراحی شهری، تغییرات در نوع ساخت و جنس مصالح ساختمانی در شهر جدید، اضافه کردن واحدهای جدیدی که در شرایط بحرانی وجود آنها احساس می‌شود، استخدام نیروهای جدید، تغییر دادن بودجه‌های کلان ملی که برای نوسازی و حوادث و بلایای طبیعی اختصاص یافته است. و نیز در نظر گرفتن مزایای جدید برای ساکنان آینده شهر بم، اقداماتی در راه کنترل هزینه‌ها و نیز بکارگیری استراتژی‌های تشویقی برای ساختن واحدها و تشکیلات جدید در شهر، آموزش دادن ساکنان جدید شهر و بالاخره احداث یک شبکه ارتباطی موصلاتی بهتر جهت ارتباط با شهرهای پیرامون می‌باشد.

## ج) ارزیابی استراتژی

ارزیابی موفقیت‌آمیز استراتژی بر پایه این واقعیت قرار دارد که نتیجه عملیات در زمان مقرر و به صورتی مناسب ارائه گردد. ارزیابی استراتژی شامل سه فعالیت اصولی می‌شود.

۱ - بررسی مبانی اصلی استراتژی‌های شهر بم

۲ - مقایسه نتیجه‌های مورد انتظار با نتیجه‌های واقعی

۳ - انجام دادن اقدامات اصلاحی به منظور اطمینان یافتن از اینکه عملکردها با برنامه‌های پیش‌بینی شده مطابقت دارند.

در صورتی که استراتژی‌ها به صورت مستمر ارزیابی شوند مسئولین می‌توانند معیار یا شاخصی به دست آورند و بر آن اساس میزان پیشرفت‌ها را مشخص نمایند و دریابند تا چه اندازه به هدف مورد نظر نزدیکتر شده‌اند. معمولاً برای ارزیابی استراتژی‌ها از شاخص‌های کلی استفاده می‌کنند مانند: میزان رشد سرمایه‌گذاری‌های بخش خصوصی در شهر بم، رشد بازگشت بازماندگان به شهر بم، میزان رشد درآمد ساکنان شهر بم پس از زلزله، بررسی رشد تولیدات شهر بم نسبت به سطح آن قبل از زلزله، رشد جمعیت شهر بم تا پنج سال آینده، بازده سرمایه‌گذاری‌های انجام شده در شهر بم.

## جمع‌بندی

در این مقاله به بررسی منحنی دوره عمر، اهمیت برنامه ریزی استراتژیک، مزایای برنامه ریزی استراتژیک و رؤس برنامه ریزی استراتژیک پیرامون شهر بم به صورت کلی پرداخته شد. اما آنچه که لازم است به آن توجه شود این است که نباید انتظار داشت که این نظریه‌ها (از هر طیف که باشد) مدیران و مسئولان مملکت را به قطعیت برساند و آنچنان استراتژی‌هایی ترسیم شود که موفقیت آن را صد در صد تضمین نماید بلکه

استفاده از این نظریه‌ها و متدولوژی‌ها می‌تواند در رسیدن به استراتژی‌های مطلوب یا نزدیک شدن به چنین استراتژی‌هایی راه را هموارتر نماید.

باید توجه داشت که در بحث پیرامون شهر بم دیگر با مباحثی مانند بهسازی، مرمت و حفاظت مواجه نیستیم بلکه آنچه که به آن باید پرداخته شود نوسازی است که با پیچیده شدن چارچوب فعالیت شهر با دشواری و تغییرات عظیم عدم قطعیت و خطر پذیری نیاز به برنامه ریزی استراتژیک در شهر احساس می‌شود. اوضاع اقتصادی از جمله تورم، کمبود درآمد و کاهش تخصیص اعتبارات از سطوح بالاتر حکومتی موجب تغییر در نحوه انجام برنامه ریزی سستی شده است. زمانی که این عوامل با افزایش انتظارات مردم برای خدمات بیشتر و مالیات‌های کمتر همراه شود چارچوبی که شهر در آن فعالیت می‌کند روشن می‌شود.

با وجود افزایش پیچیدگی، خود مدیران و مسئولان سازمان‌های محلی برای اقدامات سازمانی و شهری پاسخ‌گو قلمداد می‌شوند. این مدیران به منظور مدیریت تغییر و پیچیدگی، نیازمند مساعدت می‌باشند که در این میان برنامه ریزی استراتژیک می‌تواند مفاهیم لازم، روش‌های کاری و ابزار لازم برای اجرا را فراهم سازد. بنابراین برنامه ریزی استراتژیک پیرامون شهر بم نه تنها شامل یک رویکرد اقتصادی، اجتماعی به شهر است بلکه شامل گزینه‌های شهری و پایه‌ای برای مدل جدید توسعه شهری می‌شود.

به علاوه موضوعات اضطرابی و ویژه برنامه ریزی شهری و مشکلات اولویت‌دار که نمی‌توانند در انتظار اجرای برنامه‌های جامع و تفصیلی شهرداری شوند را شامل می‌گردد.

## منابع

- ۱ - احمدی، حسین؛ (۱۳۷۷) «برنامه ریزی استراتژیک و کاربرد آن» تهران، انتشارات سایه نما، صفحه ۱۰۵.
- ۲ - امامی نجف آبادی، سیدعلی رضا؛ (۱۳۸۲) «برنامه ریزی استراتژیک مراکز اولیه شهرهای تاریخی» پایان نامه کارشناسی ارشد شهرسازی دانشگاه علم و صنعت ایران، صفحه ۶۱.
- ۳ - مرادی مسیحی، وارا؛ (۱۳۸۱) «برنامه ریزی استراتژیک در کلان شهرها» تهران، شرکت پردازش و برنامه ریزی شهری، چاپ اول، صفحه ۸.
- ۴ - براسیون، جان ام؛ (۱۳۷۲)، «برنامه ریزی استراتژیک برای سازمان‌های دولتی و غیر دولتی» ترجمه عباس منوریان، تهران، مرکز آموزش مدیریت دولتی، صفحه ۵۵.