



طراحی در شهر هزاره های تاریخی [نائین]

ناصر مشهدی زاده / کارشناس ارشد شهرسازی

رضا مفاخر / کارشناس ارشد معماری

شهر نائین به شهر هزاره های تاریخی شهره است و البته این شهرت بی پایه ای نیست. نائین دیروز ، زنده و پابرجا ، پر از هیاهو و فعالیت و کار و تلاش و زندگی و تجارت ، بخش مهمی از تمدن این سرزمین را به دوش می کشید. امروز به رغم صدمات بسیاری که آگاهانه یا ناآگاهانه بر پیکره شهر تاریخی نائین وارد آمده است ؛ می توان نشانه های بسیاری از شهر دیروز را دید و غرق در شگفتی و غرور شد.

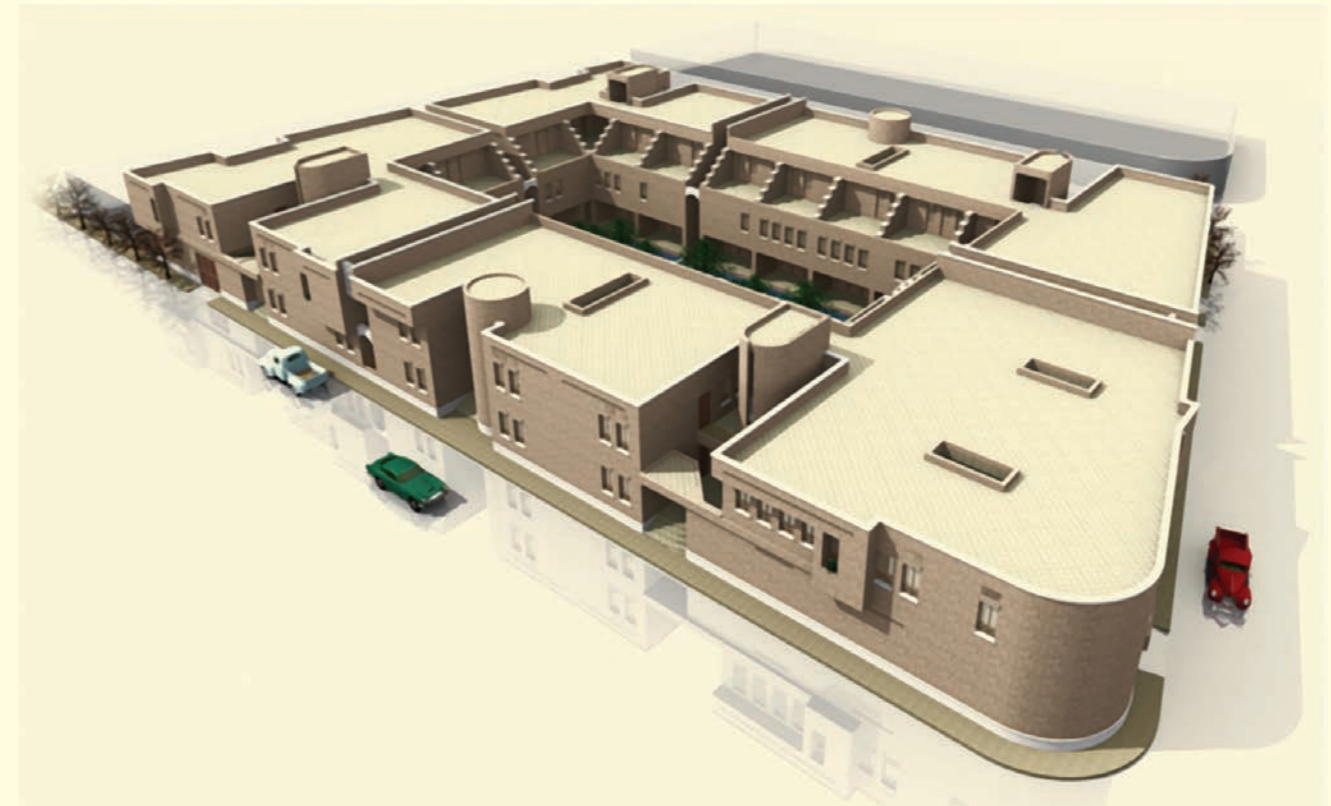
طراحی در شهر نائین افتخاری بس بزرگ و مسئولیتی بسیار سنگین بود. اما همواره واهمه وارد شدن به بافت به مشکلات بافت افزوده است. به ناچار باید به راه حل سومی اندیشید که نه بافت تاریخی و بناهای ارزشمند آن را در غل و زنجیر گرفتار سازد و نه بسان خرابه های بی ارزش به آن بنگرد که باب طبع سوداگران و بساز و بفروشان است. بافت با ارزش فرهنگی و تاریخی نائین بسان همه بافتهای با ارزش فرهنگی و تاریخی کشور از بوشهر و دزفول گرفته تا کرمان و یزد ، از کاشان و اصفهان تا اردبیل و تبریز و از سمنان و دامغان تا همدان و سنندج ، نماد هویت و فرهنگ سرزمین ایران است.

پیش از هر اقدامی و بیش از هر ضرورتی باید ویژگی های این نمادهای هویت فرهنگ ایران زمین را شناخت ، سپس پا به شهر هزاره های تاریخی گذاشت ؛ آن را حس کرد ، صدایش را شنید ، غرق در ارزش هایش شد ، قلم به دست گرفت و با شهامت خط کشید و البته تنها دیکته نانوشته بی اشتباه است. آنچه که در زیر می آید نگاهی است به ویژگی های بافت های با ارزش فرهنگی و تاریخی شهرهای کشور که نائین یکی از مهم ترین آنهاست و سپس تنها به معرفی اجمالی و تصویری مجموعه مسکونی زرین نائین بسنده شده که به صورت مجموعه ای استیجاری طراحی شده و داوری به خواننده گرامی واگذار شده است.

بافتهای با ارزش فرهنگی و تاریخی ، نماد هویت و فرهنگ ایران زمین در کشور پهناور ایران ، در بستر زمان و در پهنه مکان ، مردمانی بوده اند که خوب می اندیشیدند ، خوب می ساختند و خوب می زیستند و آنگاه که چشم از جهان فرو بسته و رخت بر بسته اند ، میراثی ماندگار از خویش به یادگار گذاشته اند. هنوز مکانهای بکر بسیاری وجود دارد که پر از رمز و رازند ؛ رازهای ناشناخته و اسرار ناگشوده و سخنان ناگفته و مردمان عاشقی که نگاهبان این میراث با ارزش اند. افسوس که روزمرگی و گذشت زمان و حافظه ناپایدار مردمان به تدریج این میراث را به فراموشی سپرده و به فرسودگی برده و یا به خاک و به تاریخ سپرده است.

آنچه که امروز تبلور کالبدی آن هوش از دل و عقل از سر می برد ، عینیت ذهنیات و تجلی دل مشغولی های بشر سخت کوش و کنجکاو و تلاشگری بوده که در پی پاسخگویی به نیازها و کشف و شهود بوده است. هنوز شواهد بسیاری از هویت و فرهنگ این مرز و بوم وجود دارد و هنوز هستند بازماندگان پاسداری که این مرز و بوم که بی تکلف در پی حفظ میراث با ارزش گذشتگان برآمده و بر می آیند.

بافت های با ارزش فرهنگی و تاریخی به عنوان نماد هویت و فرهنگ این سرزمین نیاز به حمایت و توجه جدی و عمیق دارند. بخش های مهمی از بافت هنوز پا برجاست ، استقرار ارزش ها و هویت تاریخی گذشته را به دوش می کشند. بخش هایی نیازمند مرمت هستند و بخش هایی هم که متأسفانه فرسوده شده و امکان مرمت آنها وجود ندارد و باید بر اساس الگوهای معماری بومی و با حفظ کلیت بافت ، بازسازی یا نوسازی شوند. طراحی مجموعه استیجاری نائین ، تلاشی است در جهت ایجاد امکان حضور انسان امروزی در بافت تاریخی ؛ اما پیش از هر حرکتی در بافت تاریخی ، باید تا حد امکان ویژگی های آن را به خوبی شناخت و از آن بهره برد.



معماری ایران، سراسر رمز و راز

ویژگی های کلی معماری ایران را که می توان به معماری هر نقطه ای از این سرزمین تعمیم داد و جوهر اصلی آن فضا، طبیعت و حریم می باشد، در موارد زیر قابل برشمردن است:

۱- بهره گیری ماهرانه از مصالح محلی برای سازگاری با شرایط اقلیمی، محیطی و جغرافیایی در این معماری به خوبی قابل مشاهده است؛

۲- الهام گیری استادانه از معماری پیش از اسلام و تلفیق آن با ارزش های اسلامی - ایرانی نوین در عصر خود؛ یعنی رشد و نمو و رویش جدید در بستری با ارزش؛

۳- ارزش های اجتماعی و فرهنگی نهفته در خانه ها و بافتهای قدیمی که نشأت گرفته از همنشینی مسالمت آمیز افراد در قالب خانواده متمرکز، حاکمیت ارزش های دینی و فرهنگ ناب ایرانی است؛

۴- تلفیق ماهرانه فعالیت های کار و سکونت در خانه ها (به صورت محله های سکونت و کارگاه ها) در محلات و در سطح شهر به صورت بازار و محله های سکونتی؛

۵- به کار بردن استادانه فنون محلی با ابزار و ادوات زمان خود با درک کامل و غنی مفاهیم فلسفی، علمی، هنری، فرهنگی و دینی؛

۶- قرارگیری خانه های افراد فقیر و غنی در قالب یک معماری یکدست و همگون و در عین حال دارای تضاد، تفاوت و مقیاس و دوری جستن از یکسان سازی، یک شکل سازی و یکنواختی؛

۷- نیک اندیشیدن و خوب ساختن برای بهتر زیستن و در عین حال اعتقاد به زندگی پس از مرگ و تجلی

آن در اثرهای ماندگار وقفی و حتی معماری مرگ (گورستان ها و معابد)؛

۸- حل مسائلی که امروز در معماری؛ بسیار پیچیده می نمایند به صورت بسیار ساده مانند دسترسی به آب، بهره گیری از باد و نسیم، همخوانی معماری و زندگی با مسیر حرکت خورشید که در پنجره ها، سرداب ها، بادگیرها، ساباطها، هشتی ها و ... تجلی می یابد؛

۹- بسترسازی برای بسیاری از فعالیت ها و حرکت ها مانند گفتگو و مشارکت، جای جای بافت قدیم بستر گفتگو و مشارکت است. فضاها و مکان های عمومی (مساجد، زیارتگاه ها، آب انبارها، هشتی ها، کوچه ها، فتاحی ها (گشایش ها) و ... از آن جمله اند؛

۱۰- شکل گیری فضاهای زندگی و کار در کنار فضاهای مذهبی برای خوب اندیشیدن، خوب نیایش کردن و خوب پرستیدن در شهری که خدا به انسان بسیار نزدیک است و روی آوردن به باغ به عنوان عنصری زمینی به یاد مکانی بهشتی و تجلی زمینی آرزویی بزرگ و با ارزش که شکستن درختانش همانند شکستن بال فرشتگان است؛

۱۱- ساختارگرایی در توسعه شهری در عین انعطاف پذیری در جای گیری فضاهای عمومی و خصوصی، تغییر کاربری، تغییر جهت و عرض کوچه ها، تغییر ابعاد خانه ها که نشانگر آزادی عمل، ایجاد فضای ابتکار و خلاقیت و نوآوری است؛

۱۲- الگویی برای امروز و آینده به منظور تلفیق فن آوری و فرهنگ (به معنای فراگیر آن در شهر تاریخی) بر حسب میزان هنرمندی و درایت ما؛

۱۳- زندگی در محیط بدون صدمه زدن به آن و با کمترین میزان تخریب محیطی و آلوده سازی آن؛



مجموعه مسکونی زرین نائین

در طراحی مجموعه مسکونی استیجاری نائین، سعی شده است همسازی با اقلیم و معماری بومی در بافت تاریخی این شهر رعایت شود. مجموعه ای از عناصر موجود در معماری و شهرسازی بافت با ارزش فرهنگی - تاریخی شهر، که از این میان می توان به ویژگی های فرهنگی و اجتماعی مثل حریمت و درون گرایی، عناصر اقلیمی معماری مثل استفاده از جرزها، تورفتگی ها و بادگیرها و جزئیات تزئینی معماری اشاره کرد. از گودال باغچه به عنوان یک فضای واسط و ارتباط دهنده در کالبد مجموعه و فضایی برای تأمین نیازهای اقلیمی مانند رطوبت، استفاده شده است.

- استفاده از گودال باغچه به عنوان یک فضای واسط

در اطراف گودال باغچه چهار واحد همسایگی با دسترسی های جدا از هم تعبیه شده است که حریمت درجه دو واحدهای همسایگی را محقق می سازد. پس از آن ورودی هر واحد که در حکم فضای حریمت درجه یک است، قرار دارد. تقسیم بندی واحدها از نظر مساحت نیز با توجه به وضعیت گروه های اقتصادی و اجتماعی متقاضیان انجام گرفته است. شکل قرارگیری واحدها به صورتی است که حتی الامکان از گودال باغچه بهره مند شوند.

با توجه به مطالعات انجام شده، در زمینی به مساحت ۳۲۴۷ مترمربع ۶۲ واحد ۶۰ تا ۸۰ متری در اطراف گودال باغچه ای به مساحت ۵۴۷ متر مربع ایجاد گردیده، همچنین در این مجموعه ۱۹ پارکینگ و ۵۳ انباری در نظر گرفته شده است. مجموعه طراحی شده از سطح زمین ۷ متر ارتفاع داشته و شامل ۳ طبقه زیر همکف، همکف و اول می باشد.

حصار قدیمی شهر از شرق زمین پروژه می گذشته و نارین قلعه در نزدیکی زمین پروژه، اجازه هر نوع خودنمایی و تظاهر را از ساختمان های جدید می گیرد. ارتفاع مجاز تا دو طبقه است و هم به این دلیل و هم به پیروی از ویژگی های معماری اقلیمی نائین باید به گودال باغچه اندیشید و بدین ترتیب مجموعه مسکونی زرین با حال و هوای گذشته و در نظر گرفتن نیازها و شرایط فرهنگی و فن آوری امروزه طراحی شده است.