

# ارزش گذاری به منظور حفاظت

Evaluation for conservation<sup>(۱)</sup>

برنارد فیلدن

یوکا یوکیلتو

B. M. FEILDEN

&

JUKKA JO KILEHTO

## ۱. امروزه میراث فرهنگی چیست؟

مفهوم امروزی میراث فرهنگی حاصل فرایند مرتبط با توسعه جامعه معاصر، ارزشها و استلزامهای آن است. در گذشته، توجه عمدتاً به آثار هنری خاص یا آثار باستانی و بناهای یادبود<sup>(۲)</sup> اساسی معطوف بود. ویرانی گسترده ناشی از بروز جنگهای جهانی و پیشرفت بنیادی صنعتی از دهه ۱۹۵۰ به بعد به مردم فهمانیده است که زندگیشان با محیط زیستی که در آن زندگی و کار می کنند پیوندی تنگاتنگ دارد. این پیوند شالوده هویت فرهنگی آنها را می ریزد و مرجع ذهنی و معنوی کیفیت متوازن زندگی و حیات برایشان فراهم می آورد. ■ گرایش و جهت گیری امروز عبارت است از درک میراث فرهنگی در گسترده ترین معنایی که تمام نشانه هایی را در برگیرد که فعالیتها و دستاوردهای بشر را در طول زمان مستند می کنند.

از وقوع انقلاب صنعتی به بعد آگاهی نسبت به وابستگی متقابل آدمی و طبیعت پیوسته ضعیف تر شده است. هر چند منابع طبیعی استخراج و بهره برداری می شوند - و بیشتر اوقات هم این کار بی رحمانه و با خشونت انجام می گرفت - در دوران پیش از صنعتی، آدمی و محیط ساخته شده او بیشتر به طبیعت وابسته بودند تا امروز. موازی با این امر، از افزایش انفجاری جمعیت در بسیاری کشورها و گرایش جهانی به شهرنشینی مسئله و معضل جدیدی سربرآورده است: مصرف بی ملاحظه و نسنجیده منابع تجدیدناپذیر (مانند نفت و کانیها) و فقدان مواظبت از منابعی که دست کم تا حدودی تجدید پذیرند (همچون آب، هوا، جنگلها) به نگرانی جهانی بدل شده است.

■ از آنجا که میراث فرهنگی کالبدی یکی از مهمترین منابع تجدیدناپذیر جهان به شمار می آید، تلاش ویژه ای نیاز است تا این عدم توازن بین نیازهای ما و حفاظت از آن میراث از میان برداشته شود.

میراث فرهنگی شامل انواع مالکیت هائی است که با محیطها و فضاها گوناگونی مرتبط اند؛ اینها نه تنها آثار باستانی مهم، نواحی و باغهای تاریخی را در بر می گیرند، بلکه کل محیط زیست انسان ساخت نیز در آنها می گنجد. ممکن است منابع میراث فرهنگی با ارزشهای مختلفی پیوند داشته باشند که به درونمایه مضمون آنها بستگی دارد، و از این رو رفتار و برخورد با آنها در هر موردی فرق می کند.

■ مفاهیم مرتبط با تعریف شیء، ارزش آن و مرمت آن باید

1. Management guidelines for world cultural heritage sites

bernard M.Feilden and jukka jo kilehto

2. Monument

به وضوح بیان شود تا هیچ گونه اشتفتگی در نیت و هدف پیش نیاید.

توصیف میراث فرهنگی، ارزشهای مرتبط با آن و سیاستگذاری ناشی از آن برای حفاظت و مرمت را یونسکو در اسناد گوناگون بین المللی، عمدتاً به یک رشته توصیه‌ها و میثاقها و قراردادهای ارجاع می‌دهد. در توصیه‌ها برای حفاظت از انواع خاص میراث، مانند مکانهای باستانی، بناها و محوطه‌های تاریخی، رهنمود ارائه می‌شود، در حالی که میثاقها و قراردادهای، مانند میثاق میراث جهانی، را طرفهای دولتی به عنوان ابزار قانونی امضا می‌کنند و در برابر تحقق آن متعهد می‌شوند.

مهمترین سند سیاستگذاری بین المللی عبارت است از منشور بین المللی حفاظت و بازسازی آثار و محوطه‌های تاریخی، مشهور به منشور ونیز، و حاصل دومین کنفرانس بین المللی [IcoMos] بازسازی است که در سال ۱۹۶۴ در ونیز برگزار شد. این سند به مرجعی بنیادی برای سیاستگذاریهای حفاظت میراث فرهنگی در سطح جهان تبدیل شده است.

### ۱.۱. تعریف میراث فرهنگی جهانی چیست؟

در سال ۱۹۷۲، نگرانی ناشی از افزایش تهدیدها نسبت به میراث فرهنگی و طبیعی جهان، و اشتیاق برای فراهم آوردن حمایت بین المللی سازمان یافته به منظور حفاظت محوطه‌های و ارزشهای میراث جهانی به برگزاری همایش عمومی یونسکو برای اتخاذ و تصویب پیمان نامه خاص در ارتباط با حفاظت میراث فرهنگی و طبیعی جهان انجامید.

هدف این پیمان نامه (کنوانسیون) عبارت است از حفاظت جایگاههایی که بازنمای «ارزش جهانی برجسته‌ای» هستند. فهرست میراث جهانی، که تدوین شد و بر شالوده این کنوانسیون استوار است، جایگاههایی در سرزمینهای عضو را که به عنوان منابع با اهمیت بین المللی شناخته می‌شوند، و از این رو شایسته توجه و حفاظت ویژه‌اند، تعیین هویت می‌کند. این منابع نمونه در کنار هم تنوع غنی میراث جهانی را باز می‌نمایانند، و در نتیجه، معنای آموزشی با اهمیتی در آنها نهفته است.

بین ارزش کارکردی با ارزش اقتصادی رابطه برقرار است، زیرا ارزش کارکردی مستلزم تداوم نوع اولیه و اصلی کارکرد یا بهره‌گیری سازگار از یک بنا یا یک محوطه است.

به ملاحظه این کنوانسیون، میراث فرهنگی شامل یادمانها، گروههای ابنیه یا محوطه‌ها را در برمی‌گیرد، و این موارد، بنابر تعریف، عبارت اند از (ماده ۱):

- یادمانها: آثار معماری و ساختمانی، آثار تندیس و نقاشی ماندگار، عناصر یا ساختارهای یک طبیعت با ویژگی باستان شناسی، سنگ نبشته‌ها، مسکنهای غاری، ترکیب شکلها که از دیدگاه تاریخ، هنر یا علم از ارزش برجسته‌ای برخوردارند؛

- گروه بناها: گروههای بناهای مجزا یا پیوسته که، به سبب معماریشان، همگنی‌شان یا مکانشان در چشم انداز، از دیدگاه تاریخ، هنر یا علم از ارزش برجسته و بارزی برخوردارند؛ یا

- محوطه‌ها: آثار یا ترکیب آثار انسانها و عوارض طبیعی، و نواحی مشتمل بر کاوشگاههای باستان شناختی که از دیدگاه تاریخی، زیباشناختی، قوم شناختی یا انسان شناختی از ارزش جهانی برخوردارند.

شرط اساسی برای نامزد شدن یک محوطه برای قرار گرفتن در فهرست میراث جهانی این است که ارزش جهانی برجسته‌ای را باز نماید و جلوه گر کند. رهنمونهای عملیاتی این مفهوم را به طوری که در فرایند نامزد کردن یک اثر صادق باشد، تعریف می‌کنند.

### ۲. در یک یادمان یا محوطه چه چیزی محافظت می‌شود؟

در گذشته، نظریه‌های بازسازی غالباً بر انواع خاصی از مرمت تأکید می‌ورزیدند، اما نگهداری و ارزشگذاری میراث فرهنگی نباید صرفاً به صورت یک رشته توصیه و دستورالعمل تلقی شود. امروزه، مفهوم میراث فرهنگی در معنای بسیار گسترده‌تری درک می‌شود. در نتیجه، راهبردهای حفاظت و نگهداری خاص احتمالاً بنابر زمینه و ارزشهای مربوط به هر یادمان یا محوطه، به نحو چشمگیری فرق می‌کند. با همه این احوال، اصول کلی عملیات حفاظتی مطلوب می‌توانند به عنوان شالوده‌ای برای شناسایی (تعیین هویت) و حفاظت منابع میراث فرهنگی به کار آیند.

### ۱.۲. فرایند انتقادی

بازسازی و حفاظت باید بر پایه تعریف شفافی از منبع میراث و رابطه آن با محیط استقرارش استوار باشد. این تعریف جزئی از فرایند انتقادی به شمار می‌آید که متوجه پروراندن درکی از میراث به عنوان بخش یکپارچه‌ای از جامعه امروز از طریق ایجاد چارچوبی برای سنجیدن ارزشهای منبع،

جا انداختن اهداف مدیریت، و مهیا کردن سیاستهای بازنمایی و تفسیر و تعبیر آن است. این فرایند از چهار مرحله مجزا تشکیل می‌شود:

- **سنجش:** واریسی، سنجش و گردآوری اسناد منبع، محیط تاریخی آن و محیط کالبدی آن به صورتی روش‌مند؛
- **تعریف:** تعریف انتقادی - تاریخی و ارزشیابی شیء و محیط آن، به نحوی که اهمیت آن را آشکار سازد؛
- **تحلیل:** تحلیل و تشخیص علمی جنس مصالح و سیستم ساختاری مربوطه با نگرشی به حفاظت آن؛ و
- **راهبرد:** برنامه‌های بلند و کوتاه مدت برای حفاظت و مدیریت میراث، از جمله واریسهای منظم، تعمیر و نگهداری دوره‌ای و کنترل زیست محیطی.

## ۲.۲. ارزشهای ذاتی یک منبع میراث

ارزشهای ذاتی یک منبع فرهنگی به جنس، کیفیت ساخت، طراحی و محل استقرار یادمان یا محوطه تاریخی بر می‌گردد. به این ترتیب، منبع فرهنگی ذاتی از چیزی تشکیل می‌شود که از لحاظ کالبدی و فیزیکی جزئی از آن و محیط آن به شمار می‌آید. یک منبع تاریخی، به مثابه فرآورده‌ای از گذشته، دستخوش افت کیفیت ناشی از قرار گرفتن در معرض هوا به طور طبیعی و استفاده کاربردی بوده است. در موارد بسیار، این منبع تحت تأثیر انواع گوناگون تغییرات و دخل و تصرف نیز قرار گرفته است. این تغییرات و دگرگونیهای انباشته خودشان به جزئی از سرشت تاریخی و ماده و ملات مصالح آن تبدیل شده‌اند. این مواد و مصالح ارزشهای ذاتی منبع فرهنگی را باز می‌نمایانند؛ و حامل شواهد تاریخی و ارزشهای فرهنگی مربوط به گذشته و حال است.

■ منظور از حفاظت عبارت است از اقدام ایمنی در مورد کیفیت و ارزشهای منبع، حراست کردن از مواد و مصالح آن و تضمین یکپارچگی آن برای نسلهای آتی.

## ۲.۳. تعریف منبع میراث [فرهنگی]

هر منبع میراث، بخصوص کار هنری یا یک بنا و یک محوطه، می‌تواند بر پایه مفاهیمی خاص تعریف شود. بنابراین می‌توان آن را به عنوان یک کل تصور کرد که مجموعه‌ای از اجزای تشکیل دهنده خودش به شمار می‌آید. این کل یک وحدت بالقوه را تشکیل می‌دهد که از این طریق هر جزء را می‌شود با توجه به هدف اصلی تشریح و تعریف کرد. یکی از اهداف سنجش و ارزشیابی انتقادی - تاریخی شیء عبارت است از تعریف کردن تمامیت منبع [میراث فرهنگی] و وضعیت وحدت بالقوه آن. یکپارچگی و انسجام،

فراتر از هر چیز دیگر، با تمامیت مادی منبع رابطه دارد. کیفیتهای ذاتی یک منبع میراث فرهنگی به کیفیت ماده و جنس آن، کیفیت ساختش، طراحی آن، محیط استقرارش و رابطه آن با محیط استقرار خود بر می‌گردد.

به مرور زمان، منبع میراثی اصیل ممکن است بطور نسبی دستخوش آسیب، دستکاری یا حتی تخریب شود، که باعث می‌شود وحدت بالقوه آن تضعیف شود یا از بین برود. از سوی دیگر، هر منبع میراث ممکن است، در دوره‌های مختلف تاریخ خودش، به جزئی از یک کل جدید تبدیل شود، که از این طریق مجدداً به عنوان بخشی از یک وحدت بالقوه جدید، تعریف می‌شود؛ این گونه دگرگونیها و استحاله‌هایی جزئی از لایه نگاری تاریخی آن به شمار می‌آیند. مرمتیابی با هدف بازسازی منبع میراث باید به این وحدت بالقوه جدید ارجاع داده شوند و از این رو در چارچوب تعریفی که به وسیله آن شده، انجام پذیرند.

محوطه‌های تاریخی و پیرامونشان به طور اخص نیازمند بررسی و ملاحظه دقیقی‌اند زیرا هر یک از یادمانها یا بناهای تاریخی تنها جزئی از مجموعه و کلیت بزرگتر منبع میراث به شمار می‌آیند. توصیه یونسکو در ارتباط با اقدامهای ایمنی و نقش امروزی محوطه‌های تاریخی، که در سال ۱۹۷۶ در ناپرویی تدوین شد، رهنمون مشروح در زیر را فراهم می‌آورد (اصول کلی، ۲):

هر محوطه تاریخی و پیرامونش باید در تمامیتشان به عنوان یک کل هماهنگ در نظر گرفته شود که تعادل و ماهیت خاص آن به آمیختگی اجزایی بستگی دارد که ترکیب آنها آن کل را می‌سازند و همانقدر شامل فعالیتهای انسانی است که بناها، سازمان فضایی و محیطهای پیرامونی را در بر می‌گیرد. از این رو، تمامی عناصر معتبر و موجه، از جمله فعالیتهای انسانی، هر چند هم ناچیز، در ارتباط با این کل اهمیت دارند که نباید از دیده دور بمانند.

پس، کل محوطه‌های تاریخی نباید فقط در ارتباط با یک

از آنجا که علم اقتصاد بهترین نحوه توزیع منابع را برای برآوردن دامنه وسیعی از نیازها تشویق و ترغیب می‌کند، ارزش اقتصادی نباید به یک ارزش مالی منحصر شود. با ملاک و در چارچوب میراث فرهنگی، ارزش اقتصادی را می‌توان در حکم ارزشی تلقی کرد که منبع میراث یا عمل و اقدام حفاظتی آن را پدید آورده باشد.

اکثر منابع تاریخی بر اثر کنش طبیعت و ناشی از بهره برداری دگرگون می‌شوند؛ این تغییرات و دگرگونیها جزئی از لایه بندی تاریخی منبع به شمار می‌آیند. افزون بر اینها، مفهوم اصالت در بافت اجتماعی - فرهنگی مفهومی است که نیازمند توجه و ملاحظه مبرمی است.

چارچوب ساختمانی (معمارانه) در نظر گرفته و ملاحظه شود؛ باید ارزشهای انسانی مرتبط با بافت اجتماعی و اقتصادی وی در آن بگنجد. مسئله پارکها و چشم اندازها (سیمای محیط) نیز از اهمیت ویژه برخوردارند. در سرتاسر تاریخ، در بسیاری از کشورها، طراحی باغ با معماری پیوند تنگاتنگ داشته است (مثلاً چین، انگلستان، فرانسه، هند، ایران، ایتالیا و ژاپن). این موضوع اهمیت دارد که، در ارائه تعریف محوطه به این جنبهها توجه دقیق و کافی مبذول شود، که محتاج پژوهشهای باستانشناسی در خور، و دانش و شناخت نسبت به تاریخ و اصول طراحی باغ است، که نکند این جنبه‌های مهم و غالباً ظریف و شکننده در یک فرایند باز زنده سازی، از دیده پنهان بمانند. در سالهای اخیر، قسمت اعظم توجه بین المللی به پارکها و باغهای تاریخی، و گردآوری اسناد و مدارک آنها معطوف شده است؛ برای ترمیم و نگهداری، حراست و بازسازی آنها نیز رهنمونیهایی تدوین شده است.<sup>(۱)</sup>

بخصوص از دهه ۱۹۸۰ به این سو، به یمن افزایش آگاهی نسبت به اهمیت رابطه و وابستگی متقابل محیط زیست ساخته شده و طبیعی، موضوع حفاظت چشم اندازهای فرهنگی در بسیاری از کشورها، هم نواحی صنعتی و هم نواحی دستخوش توسعه شتابان (که توسعه مدرن غالباً ارزشهای اکولوژیکی موجود یا بافت فرهنگی سنتی و نیاز به نگهداری منابع موجود را نادیده می‌انگارد)، اهمیت یافته است. موضوع تعریف کردن و مشخص کردن معیارهای معرفی و پیشنهاد چشم اندازهای فرهنگی به فهرست میراث جهانی تحت بررسی بوده است.

اما این که آیا اینها تحقق می‌یابند یا خیر، نه تنها دقت توجه کافی به آثار باستانی ویژه یا مجموعه بناها از ضرورت مبرم برخوردار است، بلکه فراهم آوردن ابزار برنامه ریزی کافی برای توسعه کنترل شده و متوازن در بافت گسترده آنها نیز بسیار لازم به شمار می‌آید.

#### ۴.۲. زمان تاریخی

رابطه یک منبع میراث، مانند اثری هنری، بنایی تاریخی یا شهری تاریخی با زمان و تاریخ را می‌توان به سه مرحله تقسیم بندی کرد:

- مرحله نخست، که به خلق شیء انجامیده؛
- مرحله دوم، که از پایان مرحله ایجاد تا زمان حاضر ادامه دارد؛

- مرحله سوم، که با فهم یادمان در ضمیر و ذهن ما در زمان حاضر ربط پیدا می‌کند.

این توالی مراحل، خط زمان تاریخی منبع [میراث فرهنگی] را تشکیل می‌دهد. این خط زمانی تاریخی برگشت‌ناپذیر است. این خط زمان محصول شرایط خاص فرهنگی، اجتماعی، اقتصادی و سیاسی مرحله‌ای است که در ایجاد و تکوین آن سهم ایفا کرده‌اند. این پیوند با مراحل تاریخی خاص به مرجعی بنیادی برای ارزشیابی یک منبع تاریخی تبدیل می‌شود. آلیوس ریگل، تاریخنگار و حفاظتگر هنری اهل اتریش، برای بیان این نکته که یک شیء پدید آمده در دوره زمانی مفروضی هم روندهای هنری دوران خود را منعکس می‌کند و هم در این روندها نقش ایفا می‌کند، در سال ۱۹۰۳ مفهوم کوتس وولن<sup>(۲)</sup> را ابداع کرد. هر منبع میراث که امروزه به نحو چشمگیر و اساسی بازسازی شود، به یک فرآورده حال حاضر تبدیل خواهد شد.

■ از آنجا که هر منبع میراث در پیوند با زمان تاریخی منحصر به فرد است، پس تجدیدنظرپذیر به شمار می‌آید.

#### ۵.۲. اصالت<sup>(۳)</sup> چیست؟

اصالت یکی از جنبه‌های حیاتی و سرنوشت ساز در ارزیابی منابع میراث فرهنگی است. به طور کلی، اصالت به منبع میراثی فرهنگی اطلاق می‌شود که از لحاظ مادی اصل یا واقعی (همانگونه که ساخته شده)؛ و به همان صورت که زمان از سر آن گذشته و در بستر زمان دگرگون شده، باشد.

اصالت از تعریف منبع استنتاج می‌شود، و از این رو اصالت را می‌توان به راههای گوناگون بسته به فحوی اهمیت

۱ - مؤسسه مطالعات پیشرفته معماری (IOAAS) دانشگاه بروک، انگلستان، مرکزی برای مطالعه پارکها و باغهای تاریخی بنا نهاده است، که ICCROM آن را به رسمیت شناخته است.

2\_ Kunstwollen.

۳ - authenticity، واژه اصیل (authentic) یعنی اصلی، دست اول (در مقابل نسخه بدل)، یا به معنای واقعی، حقیقی (در مقابل دروغی و منطهرانه).

تاریخی آن درک کرد و فهمید.

■ در مورد منبع میراث فرهنگی، اصالت تاریخی آن باید به طور کلی مراحل مهم و قابل ملاحظه ساخت و بهره برداری در مراحل گوناگون خط زمانی تاریخی را منعکس کند.

اصالت ممکن است بر اثر تخریب لایه‌های تاریخی، جایگزینی عناصری به جای عناصر اصلی (بخصوص اگر بر پایه حدس و گمان استوار باشد) و افزودن عناصر نوین، دستخوش مخاطره شود. هر منبع میراث که آزمون اصالت را از سر گذرانده باشد، و یکپارچگی اولیه را، به همان گونه که پدید آمده یا به همان صورت که در امتداد خط زمان تاریخی اش تکوین یافته، حفظ می‌کند. بنابر رهنمونهای عملیاتی، چهار جنبه اصالت باید مورد توجه قرار گیرند:

- اصالت در طراحی،

- اصالت در مصالح،

- اصالت در کیفیت ساخت (مهارت سازنده)،

- اصالت در محل استقرار.

برای این که این منبع میراث در فهرست میراث جهانی قرار گیرد، باید یکپارچگی و انسجام خود را نسبت به این چهار نوع اصالت حفظ کند. مثلاً، اگر منبع اصلی تخریب شود، نسخه بدل آن این معیارها را برآورده نمی‌کند زیرا اصالت مصالح و مواد به کار رفته در اثر، از بین می‌رود. اصالت در مصالح یکی از معیارهای عمده و اساسی برای رسالت در طراحی و در کیفیت ساخت به شمار می‌آید، که در کنار اصالت در محل استقرار، منبع میراث فرهنگی را تعریف و مشخص می‌کنند. در عین حال، از سوی دیگر، اکثر منابع تاریخی بر اثر کنش طبیعت و ناشی از بهره برداری دگرگون می‌شوند؛ این تغییرات و دگرگونیها جزئی از لایه بندی تاریخی منبع به شمار می‌آیند. افزون بر اینها، مفهوم اصالت در بافت اجتماعی - فرهنگی مفهومی است که نیازمند توجه و ملاحظه مبرمی است.

### ۳. ارزشهای موثر بر مرمت کدامند؟

منابع میراث می‌توانند متضمن ارزشهای بسیاری باشند، که این ارزشها عموماً ذاتی خود این منبع اند. آن منبع هایی که مهم تلقی می‌شوند، توجیه حفاظت و حراست خود را نیز مهیا می‌کنند. دامنه این ارزشها از تاریخی تا تجارتي را در بر می‌گیرد، و یک منبع منحصر به فرد ممکن است واجد ارزشهای متناقضی باشد که تصمیم‌های مدیریتی را به نحو خاصی دشوار کند، و داوریهایی متوجه ارزش می‌توانند در بستر زمان دستخوش تحول و دگرگونی شوند.

وقتی با محوطه‌های میراث جهانی سروکار پیدا

وقتی با محوطه‌های میراث جهانی سروکار پیدا می‌کنیم، باید این دو نکته را در نظر بگیریم:  
- ارزشهای فرهنگی  
- ارزشهای اجتماعی - اقتصادی روزگار جاری.

می‌کنیم، باید این دو نکته را در نظر بگیریم:

- ارزشهای فرهنگی

- ارزشهای اجتماعی - اقتصادی روزگار جاری.

وجود یا عدم این ارزشها به محفوظ نگه داشتن و حفاظت منابع میراث فرهنگی یا، در سایر موارد، می‌تواند به فراموشی سپرده شدن و ویرانی آنها منجر شود. مثلاً، ارزشهای ملت باورانه یا سیاسی می‌تواند انگیزه‌ای برای حفاظت و حراست یک منبع فراهم آورد، اما همین ارزشها ممکن است به از دست رفتن منبعی منجر شوند که بلند پروازی‌های سیاسی حاکم را تأمین نمی‌کنند.

### ۱.۳. ارزشهای فرهنگی

ارزشهای فرهنگی ملازم با منابع میراث و رابطه آنها با ناظران و مشاهده‌گران زمان حال ضرورتاً ذهنی اند (یعنی، به تفسیر و تعبیرهایی وابسته‌اند که روح زمانه ما را منعکس می‌کنند). این ارزشیابیها میزان توجه عمومی به شیء و مکان استقرار آن، تعبیر و تفسیر از سرشت فرهنگی ذاتی آن و تدوین سیاستگذاریهایی مرمت را تعیین می‌کنند. شناسایی آثار برجسته با اهمیت جهانی در محوطه‌های میراث جهانی و حاصل مرمت آنها باید بر پایه این ارزشگذاریهایی نسبت به گوهره تاریخی و امکان بالقوه باستان شناختی تعیین و تعریف شود.

هدف از دسته بندی مشروح در زیر عبارت از یاری رساندن به شناسایی و تعیین هویت انواع گوناگون ارزشهایی که غالباً درباره آنها بحث میشود، و فهم رابطه آنها با سرچشمه فرهنگی، جایگاه و بافت این سرچشمه است.

### ارزش هویت (بر پایه شناسایی)

ارزشها: این گروه ارزشها به پیوندهای عاطفی جامعه با اشیاء یا جایگاههای خاص مربوط می‌شود. این گروه می‌تواند شامل این جنبه‌های چشمگیر باشد: سال خوردگی، سنت گرایشی، اجتماعی، خاطره‌ای، افسانه‌ای؛ شگفتی، احساسی، روحانی، مذهبی، نمادین، سیاسی، و میهن دوستانه و ملت باورانه. تأثیر: این گروه ارزشها، غالباً متشکل از برداشتهای عاطفی، بر اقدامات ایمنی، حفاظت و حراست از سرچشمه میراث

فرهنگی تأثیر توانمندی می‌گذارد. در حالی که این ارزشها می‌توانند مرمت منبع را قوام بخشند، می‌توانند بسیار هم ویرانگر باشند. در عین حال، فقدان این هویت می‌تواند به فراموشی و تخریب انجامد. این ارزشها را می‌توان از طریق آموزش و کارآموزی ارتقا داد.

### ارزش نسبی هنری یا فنی (برپایه پژوهش)

ارزشها، این گروه ارزشها بر پایه سنجشهای علمی و تاریخی انتقادی و ارزشیابی اهمیت طراحی منبع میراث، و اهمیت مفهوم و کیفیت فنی، ساختاری و کارکردی آن استوار است.

تأثیر: این ارزشها حاصل پژوهشهایی اند که اهل حرفه، با نیت نشان دادن اهمیت نسبی منبع میراث در ارتباط با زمان خودش، با سایر دوره‌ها، و با حال حاضر، انجام داده‌اند. آنان شالوده‌ای را برای طبقه بندی و فهرست نگاری، و نیز اتخاذ راهبرد برای مرمت، فراهم می‌آورند.

### ارزش نادر بودن (براساس آمار)

ارزشها: این گروه ارزشها بین منبع میراث و سایر ساختمانهایی مشابه از لحاظ نوع، سبک، سازنده، دوران ساخت، منطقه یا سایر ترکیبهایی از این جنبه‌ها، رابطه برقرار می‌کند؛ این ارزشها نادر بودگی، باز نمودگری و بی‌همتایی را تعریف و مشخص می‌کنند.

تأثیر: این گروه ارزشها با دو گروه ارزش پیشین مرتبط می‌شود، و بر سطح حمایت سازگار با منبع میراث تأثیر می‌گذارد. ارزش زیاد نادر بودگی می‌تواند بر اهمیت کیفیتهایی بیفزاید که از ارزش جهانی بارز برخوردارند، و بنابراین امکان قرار گرفتن در فهرست را به عنوان جایگاه میراث جهانی تقویت می‌کنند.

### ۲.۳. ارزشهای اجتماعی - اقتصادی معاصر

بهره‌گیری از ارزشها به جامعه حال حاضر و زیربناهای اجتماعی - اقتصادی و سیاسی آن ربط پیدا می‌کند. مقوله‌ها و دسته بندی‌های زیر در این زمینه باز شناخته شده‌اند:

#### ارزش اقتصادی

ارزشها: از آنجا که علم اقتصاد بهترین نحوه توزیع منابع را برای برآوردن دامنه وسیعی از نیازها تشویق و ترغیب می‌کند، ارزش اقتصادی نباید به یک ارزش مالی منحصر شود. با ملاک و در چارچوب میراث فرهنگی، ارزش اقتصادی را می‌توان در حکم ارزشی تلقی کرد که منبع میراث یا عمل و اقدام حفاظتی آن را پدید آورده باشد.

تأثیر: ارزشهای اقتصادی از چهار منبع درآمد بالقوه

برخوردند: گردشگری، بازرگانی، بهره برداری و امکانات رفاهی. سوء مدیریت در هر یک از این منابع می‌تواند به توسعه نامطلوب، یا حتی تخریب منبع میراث ختم شود؛ این مورد غالباً وقتی پیش می‌آید که ارزش سودآوری را اشتباهاً و به خطابه جای استفاده از یک رهیافت سود، هزینه جمعی مناسبتر، معیار قرار می‌دهند.

### ارزش کارکردی

ارزشها: بین ارزش کارکردی با ارزش اقتصادی رابطه برقرار است، زیرا ارزش کارکردی مستلزم تداوم نوع اولیه و اصلی کارکرد یا بهره‌گیری سازگار از یک بنا یا یک محوطه است. در یک ساختار ویران شده، ارزش کارکردی اولیه منتفی شده است، اما یک ارزش جدید برای برآوردن نیازهای برنامه‌ای برای تفسیر و تشریح منبع، یا به عنوان مکانی برای فعالیتهایی مانند هنرهای دیداری و نمایشی یافته شده است.

تأثیر: تداوم عملکردهای سنتی اهمیت و اعتبار محوطه‌ها را به نحوی تقویت می‌کند که هرگز به وسیله مدارک روشنگر و تشریحی این کارشدنی نیست. استفاده درخور و مناسب، به حفاظت یاری خواهد رسانید؛ استفاده نامناسب یا ناشیانه می‌تواند به افت کیفیت، تغییرات ناخواسته یا تخریب اثر منجر شود.

### ارزشهای آموزشی

ارزشها: ارزش آموزشی هر منبع میراث از امکانات بالقوه آن برای گردشگری فرهنگی، و عامل ارتقای آگاهی و شناخت نسبت به فرهنگ و تاریخ در نزد مردم به عنوان وسیله یکپارچه سازی منابع تاریخی در زندگی امروزی، تشکیل می‌شود.

تأثیر: یکپارچه سازی درخور و مناسب محوطه‌های میراث جهانی در قالب برنامه‌های آموزشی امری اساسی به شمار می‌آید. اما، تأکید بر گردشگری می‌تواند به بازسازی بی‌مورد و توجیه‌ناپذیر بافت اولیه انجامد، و سبب از بین رفتن غیرقابل جبران و تجدیدنپذیر شواهد و مدارک باستان شناختی را فراهم آورد.

### ارزش اجتماعی

ارزشها: بین ارزش اجتماعی هر منبع میراث با فعالیت‌های اجتماعی سنتی و متعارف و با استفاده سازگار امروزی از آنها، رابطه برقرار است. این رابطه متضمن بر هم کنش اجتماعی معاصر در جامعه است، و در تثبیت هویت اجتماعی و فرهنگی آن نقش بازی می‌کند.

تأثیر: ارزشهای اجتماعی می‌توانند نسبت به محیط زیست

محلی نگرانی پدید آورند که به تعمیر و نگهداری بافت منبع میراث منجر می‌شود؛ فقدان این پیوستگی و درک اجتماعی می‌تواند عامل باز دارندهٔ حفاظت باشد. این گونه توجه و نگرانی تودهٔ مردم به نیروی محرک جنبشهای رفاهی مدنی تبدیل شده است.

### ارزشهای سیاسی

ارزشها: ارزش سیاسی غالباً با رویدادهای ویژه در تاریخچه و پیشینهٔ منبع میراث، با نظر به منطقه یا سرزمین، رابطه دارد. این رویدادها تا آنجا که با اهداف اولویتهای سیاسی کنونی همخوانی کنند می‌توانند بر اهمیت امروزی منبع تأثیر گذارند.

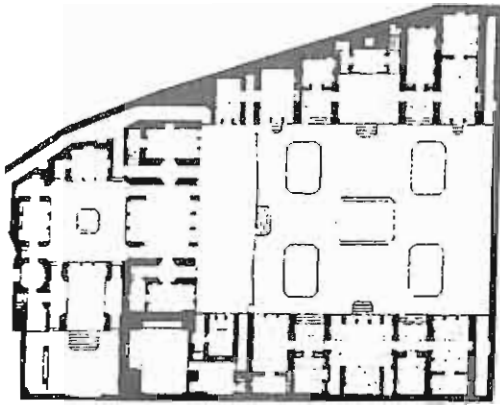
تأثیر: اهمیت سیاسی یک یادمان یا جایگاه می‌تواند به افزایش بودجه و توجه بخش دولتی برای تأمین امنیت و حمایت از آنها مؤثر باشد. از سوی دیگر، اقدامهای نسنجیده و نادرست می‌توانند به گسترش نامطلوب و نابودی اصالت آنها منجر شود.

دسته بندی ارزشها که در بالا آمد باید در حکم نشانگر در نظر گرفته شوند، و می‌توان آن را با ارزشهای باز شناخته شده در ارزشیابی‌های ملی و محلی سرچشمه‌های میراث مقایسه کرد؛ این نشانگرها می‌توانند مرجع و چارچوب مفیدی را برای فرایند ارزیابی جامعتر نیز فراهم آورند.

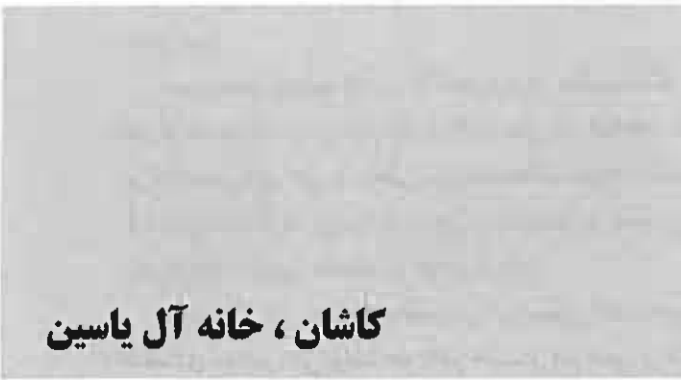
بسیاری از این ارزشها، بخصوص ارزشهای اجتماعی - اقتصادی معاصر، می‌توانند هم تأثیر مثبت و هم منفی بر منبع فرهنگی بگذارند، که به نوع ارزش و تأکیدی بستگی دارد که بر ارزیابی کلی ورزیده می‌شود. بنابراین، ادامهٔ بیان و توضیح روشنی از ارزشها که در چارچوب آنها یک منبع میراث خاص در فهرست میراث جهانی قرار گرفته، حیاتی و ضرورتی است. این ارزشهای خاص و مسئلهٔ اصالت جایگاه به اسنادی ارزیابی ارجاع می‌شوند که به وسیلهٔ منشور بین المللی حفاظت و احیای یادمانها و محوطه‌ها (Icomos) برای کمیته میراث جهانی در زمان معرفی تهیه شده است. این سند همیشه باید به عنوان مرجع مدیران حفاظت محوطه‌ها، در دسترس باشد.

اگر ارزشهایی که محوطه براساس آنها معرفی و نامزد شده، به ویژه «ارزش جهانی برجسته» آن، در معرض خطر نابودی باشند، می‌توان آن را برای ثبت در فهرست میراث جهانی در معرض خطر پیشنهاد کرد. این امر ضرورت در خواست کمک فنی و تکنیکی از کمیتهٔ میراث جهانی برای حمایت از تلاشهای مقامات محلی در راه مدیریت مداخله‌های ضروری را نیز پیش می‌آورد.





فضای شفاف طبقه دوم، استفاده بانوان

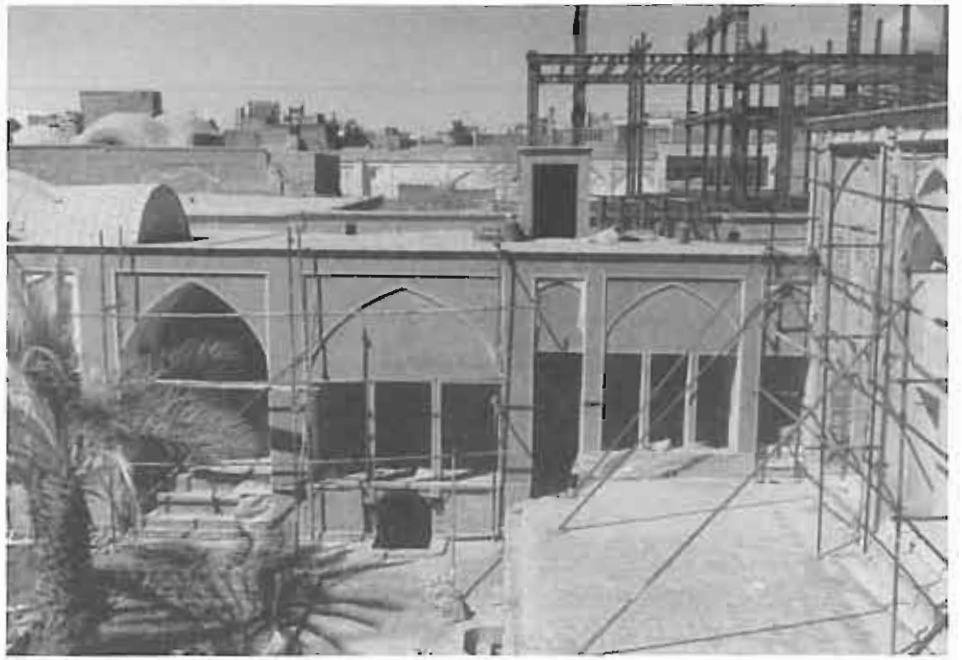


کاشان، خانه آل یاسین

همان فضا در داخل







نمای شرقی، دید از بام



نمای شرقی، پس از مرمت

نمای شرقی، دید از بام روبرو

